



La Oficina Espera

Reinventando el lugar de trabajo para un futuro post-pandemia



Introducción

¿Qué se necesita para dar vida a las oficinas devastadas por la tormenta perfecta de avances tecnológicos y una pandemia global?

¿Cómo seguir operando con normalidad en un mundo donde todo ha cambiado? Ése ha sido el reto al que se han enfrentado las empresas y los empleados a lo largo del 2020 y 2021.

Aquellos que ocupaban puestos de trabajos centralizados en oficinas, han sido los más afectados. El teletrabajo ya estaba aumentando gracias a los avances tecnológicos, pero a nivel global hemos visto un cambio acelerado por la pandemia. En junio, solo un tercio (34,8%) de la población activa desempeñaban sus funciones en su lugar de trabajo habitual*.

A nivel económico, el Covid-19 ha devastado gran parte del mundo occidental. Y sabemos que en las recesiones, la demanda de locales para oficinas disminuye a medida que el empleo cae y las empresas cambian su enfoque para preservar el capital. Pero actualmente, no estamos lidiando con una recesión "normal". Nos enfrentamos a un cambio fundamental en la forma en que los empleados de oficina desempeñan su labor profesional.

De hecho, la "exitosa implantación del modelo de teletrabajo ha hecho que tanto empleados como empleadores cuestionen el futuro de la oficina".

Pero, ¿adónde nos llevan estas preguntas? ¿Qué respuestas encontramos? ¿Y qué conlleva este cambio de tendencia en el futuro de la funcionalidad de la oficina?

En septiembre de 2020, Formica Group entrevistó a cientos de trabajadores de oficina de seis países europeos para tratar de entender sus sentimientos, ante un posible regreso al lugar de trabajo en 2021.

Preguntamos a los encuestados en el Reino Unido, Finlandia, los Países Bajos, Noruega, España y Suecia, sobre el impacto de su experiencia trabajando desde sus casas durante el 2020.

Profundizamos en el shock emocional que ha supuesto un cambio tan drástico, y tratamos de averiguar qué sería necesario para alentar a los profesionales a regresar a sus espacios de trabajo compartido.

El resultado de este estudio nos ofrece una visión general de los desafíos a los que se enfrentarán empleados, arquitectos y diseñadores, mientras tratan de reorientar con éxito nuestro entorno profesional.

**Office for National Statistics
**JLL - The Future of Global Office Demand



Comprender el nuevo escenario de trabajo

La vida laboral de cientos de millones de personas en Europa se ha visto afectada. El modelo de teletrabajo ha aumentado a un ritmo sin precedentes. Pero cuando pase la tormenta, ¿cuáles serán las demandas de los empleados para el nuevo futuro?

El panorama laboral cambió significativamente en 2020. En abril, la Oficina Nacional de Estadísticas del Reino Unido reveló que el 86% de los que trabajaban desde casa lo hicieron como resultado directo del Covid-19. Sin embargo, para muchos el modelo de teletrabajo podría sobrevivir a la pandemia, y esperan que los cambios sean duraderos y se integren de manera definitiva en una nueva cultura de trabajo.

En septiembre, nuestro análisis develó que una mayoría significativa de los encuestados seguía trabajando desde casa a tiempo completo o a tiempo parcial. En el Reino Unido, el 80% incorporó el modelo de teletrabajo durante al menos una parte de su horario laboral. También mostró una clara mayoría de trabajadores teletrabajando en Finlandia y Suecia. Únicamente en España y en los Países Bajos el nivel de implantación de este modelo de trabajo fue inferior.

Cuatro de cada 10 encuestados (41%), creen que volverán a la oficina a tiempo completo en los próximos seis meses. Pero no hay una opinión establecida al respecto. El 26% dice que no volverían a la oficina en ese período de tiempo, mientras que el 27% no lo sabe. La combinación de avances médicos -inciertos e impredecibles-, junto con prácticas de trabajo profundamente modificadas, denota que existen considerables dudas sobre el futuro.

Para muchos, sin embargo, existe el deseo de regresar a la oficina: el 55% disfruta menos o igual que el trabajo en oficina. Sólo el Reino Unido (54%) y los Países Bajos (58%) presentaron una clara mayoría que prefiere el teletrabajo antes que la oficina.

Entender el porqué de estos sentimientos es clave para crear una fuerza de trabajo exitosa y productiva. El 81% de los encuestados europeos afirma haberse adaptado fácilmente al teletrabajo. La cifra aumenta en España y Suecia, y llega al 100% en Noruega.

Para que el teletrabajo tenga éxito, se necesitan como mínimo dos condiciones: acceso a una tecnología adecuada, y un entorno que facilite esta manera de trabajar. El alto porcentaje de adaptación al teletrabajo muestra que se han dado ambas condiciones. Entonces, ¿por qué más de la mitad de los europeos consideran que el teletrabajo no es tan agradable como trabajar en una oficina?

[*Office for National Statistics](#)

“Para muchos existe el deseo de regresar a la oficina”



41%

opina que regresará a la oficina a jornada completa en la primavera del 2021

55%

afirma que el teletrabajo no presenta más ventajas que trabajar en oficinas

El impacto emocional de la “nueva normalidad”

El teletrabajo tiene un impacto en nuestro bienestar, y en Europa aumenta la preocupación por los efectos negativos que conlleva esta modalidad de trabajar.

Actualmente, la salud mental y el bienestar emocional ya no se ven como algo secundario, sino como aspectos fundamentales en el bienestar de un empleado. En este sentido, las empresas ya realizan esfuerzos con el fin de proporcionar el mejor ambiente posible para su personal.

Es cierto que el teletrabajo elimina algunos inconvenientes diarios, como los desplazamientos, pero a su vez aporta desventajas que deben tenerse en cuenta.

Sólo un 34% cree que el teletrabajo ha mejorado su bienestar. En los Países Bajos esta cifra baja a un 17%, al 15% en Noruega y sólo al 13% en Suecia. A nivel general, el 63% de los europeos declara que su bienestar no ha cambiado, e incluso ha empeorado con el teletrabajo.

En aspectos como el aislamiento social, el 10% dijo sentirse aislado y solo. Un 8% manifestó ser menos productivo, y un 5% se sintió más estresado fuera de su ambiente de oficina.

A nivel de colaboración, sucede algo similar. Con el teletrabajo no se dan las pausas para un café, ni el ambiente de oficinas abiertas, y solo el 16% cree que la moral del equipo ha mejorado con este nuevo sistema. Una cuarta parte (24%) afirma que ha empeorado, mientras que casi seis de cada diez entrevistados (57%) indican que no han notado ningún cambio.

Si las miramos en su conjunto, las cifras muestran un escenario preocupante: crece la sensación de aislamiento y disminuye en algunos empleados la productividad, unido al hecho de que muy pocos equipos han sentido un aumento de la moral.

El teletrabajo además, trae consigo tiempo suficiente para que crezcan las preocupaciones, las dudas y los pensamientos negativos. Casi uno de cada cuatro (23%) teletrabajadores siente que su trabajo es menos seguro. Ni un solo encuestado en los Países Bajos manifestó sentirse más seguro. En el Reino Unido, esta cifra aumentó a un 30%.

30%

de los trabajadores del Reino Unido se sienten menos seguros en sus puestos de trabajo

10%

se sienten desconectados y solos



“Aumenta la sensación de aislamiento.”

Reevaluar nuestras prioridades

Después de meses teletrabajando, se empieza a instalar un sentimiento de cansancio. Se rechaza la idea de trabajar lejos de la oficina, al considerarla indeseable e improductiva.

El teletrabajo fue visto al principio como una experiencia positiva para muchos. Pero a medida que ha pasado el tiempo, las ventajas de compartir un centro de trabajo se han ido posicionando. Pocos parecen estar convencidos de que la casa como lugar de trabajo al 100% sea el mejor entorno laboral.

Más de un tercio de los Europeos (36%) echan de menos la interacción que se da en las oficinas. En la región nórdica los resultados son aún más claros, aumentando al 44% en Finlandia y casi al 47% en Suecia. Al mismo tiempo, el 26% de los encuestados echa de menos aspectos sociales como compartir un almuerzo, o simplemente ir a la cocina a tomar un café. Estos mini descansos dan a los trabajadores la oportunidad de relajarse y charlar. En casa, las opciones de conversar son limitadas.

Existen otros impactos muy significativos. Casi uno de cada cinco (18%) encuestados, afirma que echa de menos el espíritu de equipo y la moral que hay en un espacio de oficina compartido. El trabajo en equipo es otro punto en que el resultado es negativo: un 15% desea compartir proyectos con sus compañeros de un modo que el teletrabajo a menudo puede restringir

La añoranza de la oficina va creciendo, y muchos empleados reafirman su relación con este espacio. Parece claro, al menos en Europa, que la mayoría de la gente no tiene ningún deseo de eliminar a la oficina de su vida laboral.

Únicamente el 14% de nuestros encuestados afirman que no necesitan una oficina. Y, de nuevo, los países nórdicos muestran más espíritu de comunidad. Sólo el 9% de los encuestados finlandeses y el 7% de los suecos creen que la oficina es innecesaria. Ni uno solo (0%) de los encuestados en Noruega cree que podría vivir sin ir a la oficina.

El sentimiento de un apego emocional a la oficina es alto en toda Europa. En el Reino Unido, el 85% de los encuestados dice que la oficina sigue siendo esencial o importante. Esta cifra se refleja también en los resultados generales del continente.

El deseo de volver a la oficina proviene básicamente de la importancia de trabajar cara a cara y en equipo. Un 90% afirma que el trabajo cara a cara y en equipo es importante o muy importante en su vida profesional. Por el contrario, sólo el 8% de nuestros encuestados (0% en España, Suecia y Noruega, 3% en Finlandia) piensa que el trabajo cara a cara y en equipo “no es nada importante”.

47%

de los suecos echan de menos la interacción entre compañeros

85%

considera que la oficina todavía es importante o esencial



“La mayoría de la gente prefiere no prescindir de la oficina en su vida profesional.”

¿Cómo será el futuro?

Todo apunta a que estas necesidades contrapuestas empujarán a los empleadores a buscar un delicado equilibrio a partir de ahora.

Entender qué se siente ante el nuevo estilo de vida laboral es una cosa, pero trazar un camino coherente hacia adelante es otra muy distinta. Los empleadores se enfrentan al reto de ofrecer espacios seguros y acogedores, que por un lado maximicen la productividad y por otro minimicen los sentimientos de incomodidad o resentimiento.

No hay un consenso claro en aquellos espacios de oficinas abiertos. Es probable que los empleadores acaben consultando con sus trabajadores para encontrar una solución. Por ejemplo, el 64% de los trabajadores del Reino Unido cree que el cambio producido en 2020 ha acabado con los espacios abiertos en el trabajo. Pero los trabajadores en Finlandia (77%), España (57%), Suecia (80%) y Noruega (86%) piensan que las oficinas de espacio abierto seguirán jugando un papel duradero en nuestras carreras profesionales.

Existe un acuerdo significativo sobre la importancia de las reuniones virtuales. La aceleración de la banda ancha ha hecho que las videollamadas sean mucho más importantes en los últimos años. Sin duda, el teletrabajo la ha convertido en una actividad cotidiana para la gran mayoría de los trabajadores. El 90% de los encuestados cree que las reuniones virtuales han venido para quedarse, incluyendo el 100% de todos los interrogados en Suecia, así como el 91% de los que están en el Reino Unido.

Diseñar una hoja de ruta para un espacio más seguro, va a ser clave en el éxito futuro de muchas empresas. Y es aquí donde nuestros resultados sugieren que hay una clara oportunidad. Con menos personas en la oficina en días determinados, sería posible un entorno de trabajo con distancia social.

Casi siete de cada 10 empleados (69%) prefieren para el futuro la idea de trabajo híbrido, que va de uno a cuatro días en la oficina y el resto de la semana teletrabajo. Otro patrón -de tres días en la oficina y dos días teletrabajando- es el preferido por casi una cuarta parte (23%) de los trabajadores en Europa.

Sólo un 16% querría teletrabajar a tiempo completo, mientras que una cifra similar (14%) preferiría trabajar exclusivamente en la oficina. Menos del 10% de los trabajadores del Reino Unido quieren trabajar en la oficina los cinco días de la semana.

Al mismo tiempo, casi tres cuartas partes de los trabajadores (72%) desean que se introduzca en la oficina un diseño y estilo más relajado. Si los empleados asocian el aumento de la productividad con el teletrabajo en el hogar, más relajado, esta reacción es entonces comprensible. Es muy probable que aquellas compañías que inviertan en sus oficinas, y respondan a los deseos de los trabajadores, se conviertan en empresas altamente atractivas capaces de fichar candidatos de mayor nivel.



90%

Considera que las reuniones virtuales han venido a quedarse

69%

Quiere repartir su trabajo entre el hogar y la oficina

“Aquellos que invierten en sus oficinas... tienen más posibilidades... de fichar candidatos de mayor nivel.”

De regreso a la oficina

Animar a los trabajadores a que regresen a la oficina se basará en una mezcla de medidas de seguridad y salud. Pero ¿están preparadas las empresas para los cambios que se avecinan?

A medida que pase el tiempo, aumentará la idea de un regreso a las oficinas. Y aunque no se vuelva a los niveles previos a Covid, los empleados piensan en el espacio al que van a volver.

A pesar del descenso previsto en empleados que trabajarán en oficina, sólo el 14% de los europeos cree que su empresa va a necesitar, en consecuencia, menos espacio. Ello muestra la preocupación en torno a la seguridad continua, y el interés por los protocolos de distanciamiento social.

Más de cuatro sobre cinco empleados (82%), consideran que su empresa necesitará la misma cantidad de espacio de oficina o incluso más, para cuando regresen. Donde más se insiste en ampliar el espacio de oficinas es en Noruega, donde el 86% afirma que necesita entornos de trabajo más grandes.

Nuestros estudios muestran también que el espacio no es la única preocupación para los empleados. La higiene es ahora una prioridad principal. Una buena ventilación, superficies fáciles de limpiar y un lugar de trabajo con áreas separadas de almacenamiento, preparación y alimentación, están entre las cinco características principales consideradas muy o bastante importantes en la vuelta a la oficina.

En Finlandia, Noruega y España, una buena ventilación se considera una prioridad particular, mientras que los empleados del Reino Unido consideran que la ventilación y las superficies fáciles de limpiar, son las características más importantes en un nuevo espacio de oficina.

Hay también cambios que se esperan. Las mamparas o pantallas de plástico entre las mesas, es, con diferencia, el principal cambio. Y ello acompañado de una reorganización de los escritorios que permita la distancia, así como planes de limpieza adicionales. De hecho, los cinco cambios más importantes están relacionados con la higiene y la prevención de virus, con una mayor capacidad de flujo de aire y con la introducción de superficies más higiénicas para completar el conjunto.

A pesar de que todos reconocen la magnitud de esta tarea, un número importante de empresas aún no han cogido al toro por los cuernos. Sólo un 30% de los empleados dice que su compañía planea rediseñar sus oficinas en los próximos 6-12 meses. En Noruega (21%), los Países Bajos (17%) y Finlandia (18%), las cifras son aún más bajas.

“La higiene se ha convertido en una prioridad para los trabajadores”

86%

de los Noruegos afirma que su compañía necesita oficinas más amplias



Teletrabajo: el veredicto de Europa

Pedimos a nuestros encuestados que resuman sus impresiones sobre el debate de teletrabajo vs oficina.

Sí a la oficina

“Prefiero trabajar en la oficina; me siento mucho más motivado”
- Reino Unido

“El teletrabajo puede ser conveniente para algunos –pero no para la mayoría”.
- Finlandia

“Si trabajo desde casa no me siento tan conectado a la empresa o a mis compañeros. Echo de menos una estructura, una rutina y a la gente”.
- Reino Unido

“El contacto con los compañeros en la oficina es muy importante. Se pueden resolver inmediatamente los problemas, tener diferentes perspectivas y buscar la solución. Esto no sucede en el teletrabajo”.
- Finlandia

“Si se opta por el teletrabajo a largo plazo, debería existir una compensación para crear el espacio laboral adecuado. En un primer momento se puede ser flexible y encontrar una solución temporal. Pero no puedes esperar que todo el mundo disponga del entorno adecuado”.
- Holanda

“Prefiero no mezclar mi hogar con las tensiones del trabajo”
- España

“Sencillamente, no me gusta estar en casa todo el tiempo”
- Reino Unido

“El teletrabajo está bien, pero sin duda alguna te desarrollas menos”.
- Suecia

“La oficina es mejor siempre y cuando esté bien adaptada para trabajar, no tengas que desplazarte muy lejos de tu casa, y puedas tú mismo planear el horario”.
- Suecia

“Prefiero trabajar en una oficina y así interactuar con mis compañeros cara a cara”
- Reino Unido

“Es agradable cuando trabajas con otros, sino las cosas pueden ser muy aburridas”.
- Suecia

“Cuando se teletrabaja, las horas parecen mucho más largas, ya que la separación entre la vida laboral y la personal está mucho menos definida”.
- Reino Unido

“Trabajar desde casa es muy solitario, mientras que ir a la oficina te crea una rutina: despertarte a una hora concreta, hacer ejercicio, desayunar, etc. Pero cuando teletrabajas, puedes levantarte de la cama 30 segundos antes de encender el portátil”
- Reino Unido



Sí al teletrabajo

“¿Qué es lo que no echo de menos de la oficina? Que me interrumpan continuamente, y tener que mantener conversaciones inútiles”.

- Holanda

“No tener que desplazarme cada día es fantástico. El camino entre oficina y casa es algo que no añoro”.

- Finlandia

“Trabajar desde casa ha beneficiado mi equilibrio entre vida personal y profesional, sin ningún impacto negativo en mi trabajo”.

- Reino Unido

“No añoro el estrés, los traslados o el hecho de pasar menos tiempo en el hogar”

- Reino Unido

“Que te molesten mientras estás ocupado es una de las cosas más frustrantes de estar en la oficina”.

- Noruega

“Los viajes en transporte público –me alegro de no tener que hacerlos tan a menudo.”

- España



La mirada del experto

Nina Bailey, Manager de Diseño de Formica Group, comparte sus impresiones acerca del futuro de la oficina.

“Las empresas que vayan a reabrir sus oficinas tendrán que adaptarse a las nuevas necesidades surgidas tras la pandemia. Las propuestas de distanciamiento social, protocolos de higiene, vegetación exuberante y comodidades pensadas a propósito, crearán un ambiente acogedor para invitar a los empleados a regresar al lugar de trabajo.

Los colores sólidos serán cada vez más populares como elemento de diseño, y también para marcar diferentes espacios de oficina (señalizaciones) y sus usos.

Los materiales de apariencia natural que recuerdan a la naturaleza seguirán siendo tendencia, ya que ayudarán a crear un ambiente de oficina acogedor y estimulante .

Aunque teletrabajemos, seguiremos necesitando un espacio de oficina para continuar con el trabajo en equipo, y no estancarnos en el trabajo individual. Así que las oficinas se transformarán en centros de espacios flexibles que se podrán utilizar de nuevas maneras.

Debemos también reconsiderar el tema de los escritorios. En lugar de diseñar espacios para un uso de nueve a cinco de la tarde, los empleadores deben pensar en darles un uso mixto. Seguramente, en las oficinas más pequeñas se trabajará con mesas compartidas y estrictos protocolos de limpieza después del uso.

Existen tres elementos a tener en cuenta de cara al diseño de las futuras oficinas.

1. Distancia

Si se crea espacio suficiente que garantice comodidad y seguridad, la plantilla se sentirá más relajada y productiva. También aumentarán los muebles multifuncionales y modulares, con muebles flexibles y plataformas móviles que harán de la oficina un entorno adaptable.

2. Higiene

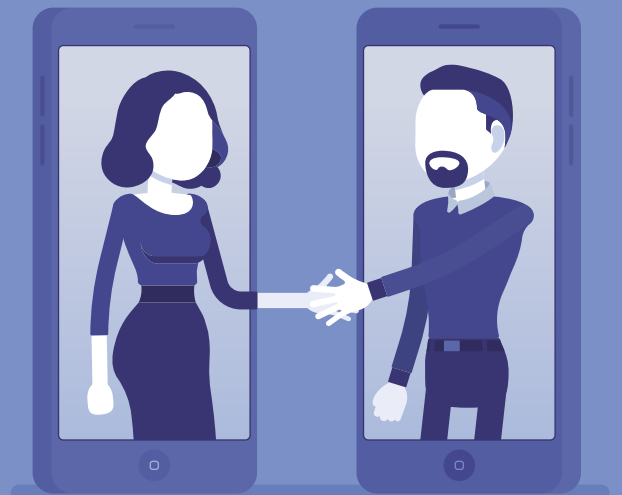
Los textiles y la tapicería perderán su atractivo, en beneficio de productos laminados y naturalmente higiénicos de latón y cobre. Invertir en materiales limpios e higiénicos animará a los empleados a regresar a la oficina; al mismo tiempo será muy importante promover el bienestar e impulsar la biofilia, especialmente en zonas urbanas con poco espacio al aire libre.

3. Espacios aireados

Los empleadores deben mejorar la calidad del aire, ya sea con mayor ventilación, o añadiendo plantas que mejoren el flujo del aire y el bienestar.

Mientras que algunas personas están contentas con el teletrabajo, otras prefieren la colaboración y la parte social que ofrece un centro de trabajo. Los empleadores deben conseguir esa flexibilidad y ofrecer espacios para reuniones, talleres y encuentros diarios. Y es que, por mucho que hablemos a través de videollamadas, nunca es lo mismo que trabajar cara a cara. Si se crean espacios suficientemente abiertos, la idea de trabajo en grupo comenzará a reconstruirse”.

“Por mucho que hablemos a través de videollamadas, nunca es lo mismo que trabajar cara a cara.”



5 Pasos para una oficina mejor

“Es probable que esto transforme la idea que existen actualmente de los entornos de oficinas.” Eso afirmó uno de nuestros encuestados del Reino Unido, y no podemos estar más de acuerdo. Presentamos cinco consejos para crear una oficina mejor adaptada al futuro.”



1. Apostar por el diseño adaptable

“En la oficina, necesitas un espacio adecuado para tareas que requieran concentración”, dijo uno de nuestros encuestados finlandeses. Muchas organizaciones ya veían esta necesidad antes de Covid-19; a medida que regresen a la oficina los trabajadores, se tendrá que dar una respuesta. Se hará fundamental una “celularización”, donde los entornos se reconfiguren y los trabajadores puedan retirarse en áreas definidas para reuniones o trabajo silencioso. Los diseños estáticos ya no funcionarán en un uso de oficina más fluido.



2. Instalar muebles ligeros

La clave para implementar con éxito este diseño adaptable, es usar muebles ligeros. Si se van a reconfigurar escritorios, mesas y sillas, deben ser ligeros para que los trabajadores puedan moverlos rápida y fácilmente, sin riesgo de lesiones ni daños. La adaptación de muebles ligeros refleja los avances tecnológicos, donde se han reemplazado las conexiones físicas por servicios inalámbricos y los dispositivos portátiles son cada vez más “la norma”.



3. Establecer protocolos de limpieza

Se debe implementar un protocolo de limpieza que dé a los empleados esa confianza para regresar a la oficina cuando lo necesiten. Los laminados Formica se utilizan regularmente en hospitales y clínicas porque se ha demostrado que ayudan a reducir el crecimiento de bacterias. Están completamente sellados e impermeables, y para su limpieza continua solo se necesita agua tibia y jabonosa. Esto ayudará a tranquilizar tanto al personal como a los visitantes, sabiendo que la oficina está equipada para la vida post-pandemia.



4. Elegir los colores adecuados

Los colores ayudan a sumar la identidad corporativa en el diseño de una oficina, algo considerado como bastante o muy importante por el 62% de nuestros encuestados en toda Europa. Además, crean un lugar de trabajo en el que los empleados pueden prosperar. Elige colores que reflejen los estilos de vida de tus empleados. El objetivo es inspirar creatividad, mejorar el bienestar y diseñar un entorno en el que aumente la productividad.



5. Garantizar el distanciamiento social

Tranquiliza a los empleados con una planificación y rediseño cuidadoso de la oficina. Con turnos de empleados que vayan a la oficina en días determinados, se puede separar aún más a los trabajadores y disminuir la preocupación sobre la posible propagación de virus.

Diseñando un nuevo mañana

Hemos visto un gran cambio social desde el 2020.

El teletrabajo ha pasado de ser algo minoritario (y a menudo solo a tiempo parcial), a una manera de trabajar a tiempo completo. Y aunque ya estaba creciendo, la pandemia global ha acelerado su implantación por encima de todas las expectativas previstas.

Como era de esperar, ello ha traído ciertas inquietudes.

Algunos trabajadores tienen ahora la vida que siempre soñaron. No más viajes diarios, ni estrés en el despacho. Un entorno de trabajo tranquilo. ¿Quién no desearía algo así?

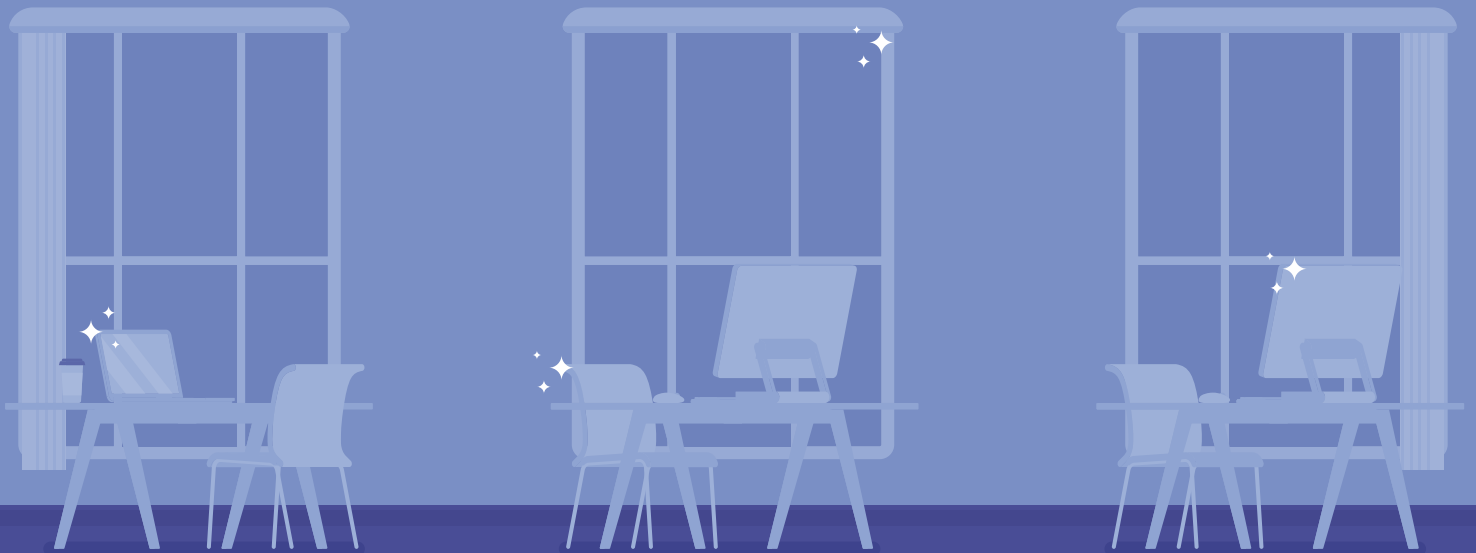
Al parecer, muchos.

El teletrabajo generalizado es un desafío tecnológico y de gestión, pero sobre todo, psicológico. Tal y como ha demostrado nuestro estudio, esta manera de trabajar separa equipos, aísla a los empleados y debilita la moral de una empresa. Sin una interacción diaria, los trabajadores pueden sentirse menos seguros en sus puestos. Tal vez por eso el trabajo cara a cara y en equipo es ahora más valorado que nunca.

El gran reto al que se enfrentarán arquitectos y diseñadores en los próximos años será el devolver la confianza en la oficina y minimizar los efectos creados.

Los muebles adaptables serán cruciales para adecuar los espacios tanto a trabajo individual como en equipo. Aunque el centro de todo será la higiene. Incluso si se vence al Covid-19, las separaciones (y algún otro elemento de distancia) serán ya parte del diseño estándar de la oficina. Se espera una mejor ventilación y un aumento de las superficies antimicrobianas y fáciles de limpiar.

Plasmar todos estos elementos en diseños cohesionados y agradables, será clave para revitalizar la vuelta a la oficina, devolver la confianza a espacios compartidos, y ofrecer ese entorno productivo que las empresas necesitan para sobrevivir y prosperar.



“Fusionar todos estos elementos... será la clave para revitalizar el sector de las oficinas”



formica.com

Formica and the Formica Anvil Device are registered trademarks of The Diller Corporation.

© 2021 The Diller Corporation