

# PANNEAUX DE PROTECTION DÉCORATIFS HARDSTOP™ DU GROUPE FORMICA



## GUIDE TECHNIQUE, D'UTILISATION ET D'ENTRETIEN, DE GARANTIE ET D'INSTALLATION

### INTRODUCTION

Les panneaux de protection décoratifs HardStop™ du Groupe Formica sont une excellente solution de panneaux muraux à rendement supérieur, en plus de s'installer en toute facilité et d'être ultrarésistants aux impacts. Offrant une foule de possibilités de design, ils s'agencent également parfaitement aux autres styles de Stratifiés de marque Formica®.

Contrairement aux stratifiés traditionnels qui possèdent un centre en papier, les panneaux HardStop™ sont dotés d'un centre en fibre de verre traité qui offre une plus grande durabilité, une meilleure solidité ainsi qu'une résistance au feu de classe A.

Les panneaux de protection décoratifs HardStop™ sont conçus à des fins d'utilisation commerciale. Ils peuvent être installés sur les éléments suivants conformément aux directives d'installation :

- murs, cloisons, lambris;
- dossierets;
- portes, façades d'armoires et de comptoirs transactionnels;
- comptoirs de cuisine, tables.

### SÉCURITÉ

Pour obtenir de plus amples renseignements relatifs à la sécurité, veuillez consulter la fiche de données de sécurité du fournisseur (FDS) relative à la santé et à la sécurité des panneaux de protection décoratifs HardStop™.

Les panneaux HardStop™ doivent être installés par un professionnel qualifié. Le professionnel doit suivre toutes les directives des codes du bâtiment et de sécurité, porter un équipement de protection individuel approprié et suivre les indications d'installation relatives au feu.

Une irritation temporaire (démangeaisons) de la peau, des yeux et des voies respiratoires pourrait survenir en cas d'exposition à la poussière ou aux particules du centre en fibre de verre lors de la coupe, du perçage ou de l'usinage des panneaux.

- Lorsque vous coupez, percez ou usinez les panneaux HardStop™, veuillez toujours à porter un masque ainsi que des vêtements et des lunettes de protection. Nous vous recommandons également de porter des protecteurs auditifs lorsque vous utilisez des machines ou des outils bruyants.
- Veillez à ce que seuls les installateurs équipés se trouvent dans l'aire de travail lors de l'installation des panneaux.
- La pièce doit être bien ventilée.
- Dépoussiérez votre espace.

Veillez à la bonne ventilation de la pièce tout au long de l'installation. Le débit de ventilation doit être déterminé en fonction des conditions du milieu. Au besoin, ayez recours à des mesures techniques, comme une aspiration localisée, pour maintenir une limite de poussière dans l'air inférieure à la limite d'exposition fixée par les normes CAN/CSA. Évitez l'accumulation de poussière.

Si vous ne savez pas comment vous conformer aux normes CAN/CSA relatives à la poussière de fibre de verre, faites appel à un

hygiéniste industriel compétent ou à un professionnel de la santé. Le Groupe Formica ne garantit nullement que l'adoption d'une pratique de coupe particulière assure votre conformité aux normes CAN/CSA ou autres lois ou exigences de sécurité applicables.

Si vous utilisez du matériel qui n'est pas fabriqué par le Groupe Formica, comme des adhésifs, veuillez à suivre les consignes du fabricant pour accroître la sécurité du produit.

### INSPECTION

Inspectez tous les matériaux dès que vous les recevez pour vous assurer qu'aucun panneau ni bordure n'est endommagé et qu'aucun défaut n'est visible. Les panneaux HardStop™ peuvent être utilisés des deux côtés. Si l'un des côtés présente des défauts visibles, vous pouvez utiliser l'autre côté. N'installez pas un panneau qui présente des défauts sur les deux côtés. Il incombe au client, au fournisseur ou à l'installateur de réaliser une inspection des matériaux avant d'entamer l'installation.

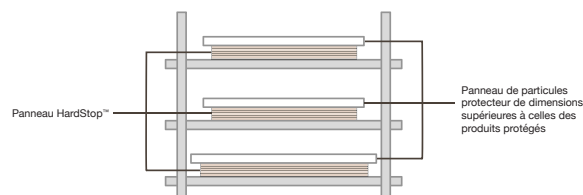
### CONDITIONS D'ENTREPOSAGE

Placez tous les panneaux sur une surface sèche et plane (ne déposez jamais les panneaux directement sur le plancher ou sur du béton). La température de la pièce doit se situer entre 10 °C et 32 °C (50 °F et 90 °F), et le taux d'humidité relative doit se situer entre 30 % et 65 %.

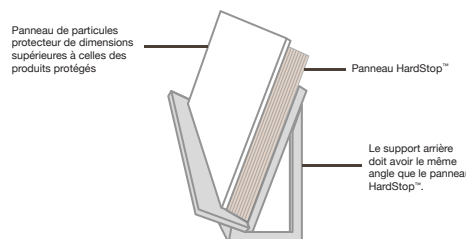
### PRÉCONDITIONNEMENT

Tous les panneaux HardStop™ doivent s'acclimater aux conditions ambiantes pendant un minimum de 24 heures avant que vous puissiez procéder à l'installation. Pour ce faire, entreposez les panneaux à l'intérieur, à l'endroit où l'installation aura lieu. Placez tous les panneaux sur une surface sèche et plane (ne déposez jamais les panneaux directement sur le plancher ou sur du béton) et retirez l'emballage. La température de la pièce doit se situer entre 10 °C et 32 °C (50 °F et 90 °F), et le taux d'humidité relative doit se situer entre 30 % et 65 %.

Voici deux façons d'entreposer et d'acclimater les panneaux :



Ou



# PANNEAUX DE PROTECTION DÉCORATIFS HARDSTOP™ DU GROUPE FORMICA



## GUIDE TECHNIQUE, D'UTILISATION ET D'ENTRETIEN, DE GARANTIE ET D'INSTALLATION

### CONDITIONS D'INSTALLATION

Les panneaux HardStop™ ainsi que toutes les surfaces des supports doivent être secs, propres et exempts de graisse, de poussière et de corps étranger. Toutes les surfaces doivent se trouver à l'intérieur et dans un environnement contrôlé. Nous vous recommandons d'installer le produit lorsque le système CVC fonctionne dans le bâtiment ou dans la pièce et lorsque la température de celle-ci se trouve entre 10 °C et 32 °C (50 °F et 90 °F). Le taux d'humidité de la pièce doit se situer entre 30 % et 65 %.

### LES PANNEAUX HARDSTOP™ PEUVENT ÊTRE APPLIQUÉS SUR LES MATÉRIAUX SUIVANTS :

1. niveau 3 de finition des cloisons sèches ou cloisons sèches peintes;
2. cloisons sèches et panneaux de plâtre non peints;
3. contreplaqué;
4. briques et blocs de béton en surélévation;
5. béton coulé en surélévation;
6. panneaux MDF ou de particules;
7. panneaux de fibro-ciment, commercialisés sous : Durock®, Permabase® ou HardieBacker®;
8. matériaux non poreux, comme de la céramique ou du métal.

L'application des panneaux sur ces matériaux est uniquement recommandée si vous suivez les méthodes d'installation décrites aux présentes.

### PRÉPARATION DE LA SURFACE ET EXIGENCES D'INSTALLATION :

Toutes les surfaces doivent être planes et exemptes de tous débris afin d'obtenir une adhésion maximale. Les surfaces doivent être complètement sèches, curées et exemptes de contaminants. Toute surface peinte lustrée et recouverte d'époxy doit être scarifiée à l'aide d'un papier abrasif de grain 100 (ou d'un outil de perforation de papier peint) et complètement nettoyée. Vérifiez toujours que les cloisons sèches sont installées et finies conformément aux normes de l'industrie. Consultez le « tableau des adhésifs autorisés » ci-dessous pour connaître les exigences en matière d'adhésifs selon le type de surface.

#### CLOISONS SÈCHES ET PANNEAUX DE PLÂTRE PEINTS :

La surface doit être plane. Toute surface peinte lustrée et recouverte d'époxy doit être scarifiée à l'aide d'un papier abrasif de grain 100 pour obtenir une surface propre. Vous pouvez aussi utiliser un outil de perforation de papier peint pour sabler la surface. Une fois l'abrasion terminée, veillez à bien nettoyer la surface pour enlever toute particule ou saleté, puis appliquez l'adhésif recommandé. Veillez à ne pas abraser le papier de surface du panneau de plâtre; ne poncez que la surface peinte ou la couche d'époxy de façon à laisser paraître le papier de surface du panneau.

#### CLOISONS SÈCHES ET PANNEAUX DE PLÂTRE NON PEINTS :

La surface doit être plane. Comblez uniquement les assemblages coniques et les coins, à l'aide d'un composé à joint, pour qu'ils

soient uniformes. N'appliquez pas de fini, d'apprêt, ni de peinture sur toute la surface des nouvelles cloisons sèches et des nouveaux panneaux de plâtre. Si vous devez uniformiser la surface, appliquez du composé à joints sur les imperfections. Tous les points creux ou surélevés non corrigés nuiront à l'apparence finale du mur et à l'adhésion des panneaux. Une fois le travail terminé, nettoyez toute la poussière et les particules. Tous les joints et les coins des cloisons sèches doivent être apprêtés. Nous vous recommandons d'apprêter les surfaces en appliquant une colle à bois Titebond®, diluée à 50 % avec de l'eau.

#### SURFACES DE CONTREPLAQUÉ :

Vous pouvez utiliser un contreplaqué standard, pourvu qu'il soit plat, sec et exempt de débris et de contaminants. Le contreplaqué peint lustré et recouvert d'époxy doit être scarifié et nettoyé avant que vous puissiez procéder à l'application. Vous pouvez utiliser un contreplaqué traité et résistant au feu, mais veillez à utiliser le bon adhésif. Pour trouver l'adhésif adéquat, consultez le « tableau des adhésifs autorisés » ci-dessous.

#### BRIQUES ET BLOCS DE BÉTON EN SURÉLÉVATION :

Vous pouvez choisir parmi l'une des techniques d'installation suivantes :

1. Pour que le revêtement d'un mur de briques ou de blocs ait une apparence lisse et uniforme, celui-ci doit être rehaussé de bandes de clouage ou de montants, puis être recouvert de cloisons sèches, de panneaux de plâtre ou de panneaux de fibro-ciment. Lissez les joints à l'aide du matériau approprié, puis installez les panneaux HardStop™ conformément aux instructions du présent document.
2. Si vous travaillez sur une surface de brique ou de béton lisse, non peinte (ou décapée), propre et en surélévation, vous pouvez y appliquer directement l'adhésif. Pour connaître la liste des adhésifs appropriés, consultez le « tableau des adhésifs autorisés » (page 8). Le Groupe Formica tient à préciser que les briques ou les blocs de béton doivent être complètement secs avant que vous puissiez procéder à l'installation. La pièce doit rester sèche et exempte d'humidité pendant la durée de l'installation.

#### BÉTON COULÉ EN SURÉLÉVATION :

Pour que le revêtement d'une surface en béton coulé ait une apparence lisse et uniforme, celui-ci doit être rehaussé de bandes de clouage ou de montants, puis être recouvert de cloisons sèches, de panneaux de plâtre ou de panneaux de ciment. Lissez les joints à l'aide du matériau approprié, puis installez les panneaux HardStop™ conformément aux instructions du présent document. Le Groupe Formica tient à préciser que les briques ou les blocs de béton doivent être complètement secs avant que vous puissiez procéder à l'installation. La pièce doit rester sèche et exempte d'humidité pendant la durée de l'installation.

#### SURFACES NON POREUSES :

De façon générale, vous pouvez appliquer les panneaux sur des surfaces en métal ou en acier inoxydable, des carreaux de céramique ou d'autres matériaux non poreux. Pour trouver l'adhésif adéquat, consultez le « tableau des adhésifs autorisés » (page 8) ci-dessous.

# PANNEAUX DE PROTECTION DÉCORATIFS HARDSTOP™ DU GROUPE FORMICA



## GUIDE TECHNIQUE, D'UTILISATION ET D'ENTRETIEN, DE GARANTIE ET D'INSTALLATION

### PANNEAUX MDF OU DE PARTICULES :

Pour trouver l'adhésif adéquat, consultez le « tableau des adhésifs autorisés » (page 8) ci-dessous.

### PANNEAUX DE FIBRO-CIMENT, COMMERCIALISÉS SOUS : DUROCK®, PERMABASE® OU HARDIEBACKER® :

Pour trouver l'adhésif adéquat, consultez le « tableau des adhésifs autorisés » (page 8) ci-dessous.

### HUMIDITÉ ÉLEVÉE ET TEMPÉRATURE ÉLEVÉE OU BASSE :

- Respectez tous les critères pour les joints de dilatation.
- Utilisez l'adhésif et la truelle recommandés pour ce genre de conditions (humidité et température). Le Groupe Formica recommande aux installateurs de suivre les directives du fabricant relatives à l'application et au nettoyage de l'adhésif.
- Faites en sorte que tous les points d'entrée d'humidité soient scellés à la silicone pour éviter la détérioration potentielle du panneau ou du support.
- Les panneaux HardStop™ ne devraient pas être installés dans une pièce dont la température ne se situe pas entre 10°C et 32 °C (50 °F et 90 °F) et dont le taux d'humidité relative ne se situe pas entre 30 % et 65 %.
- **REMARQUE :** le taux d'humidité des cuisines et les salles de bains commerciales n'est pas considéré comme élevé.

### OUTILS ET MATÉRIAUX NÉCESSAIRES :

- Panneaux de protection décoratifs HardStop™ du Groupe Formica
- Adhésif approprié selon le type d'application
- Un ou plusieurs des outils de coupe ci-dessous. Les lames ou les fers de toupie doivent être à pointe de carbure ou de diamant. Veuillez consulter le tableau de référence plus bas.
  - Scie circulaire à lame au carbure de 7 po de diamètre et à 58 dents (Amana no 575601 ou outil équivalent)
  - Scie sauteuse avec lame à dents fines
  - Toupie pour couper les trous des prises électriques
- Perceuse
- Forets torsadés 6,35 mm (¼ de po) et de 12,7 mm (½ po)
- Visseuse
- Truelle recommandée par le fabricant de l'adhésif
- Rouleau à pression extensible
- Ruban à mesurer
- Règle droite
- Niveau
- Ventouses (au besoin, pour positionner les panneaux au mur)
- Vis pour cloisons sèches
- Ruban de peintre bleu (au besoin, pour la protection ou le positionnement)
- Cordeau à craie (au besoin, pour identifier les mesures)

- Papier abrasif de grain 100 (au besoin, pour enlever la couche de peinture ou d'apprêt d'un support)
- Table ou surface de travail
- Chiffons
- Produits nettoyants, comme de l'acétone, des essences minérales ou des solvants recommandés par le fabricant, pour enlever le surplus d'adhésif.
- Équipement de protection individuelle (EPI); consultez la fiche de données de sécurité du fournisseur (FDS) relative à la santé et à la sécurité pour obtenir la liste complète. En voici quelques exemples :
  - Masque anti poussière
  - Lunette de protection
  - Vêtements de protection
  - Protecteur auditif, au besoin
- Équipement de ventilation ou de dépoussiérage, au besoin

### SI VOUS DEVEZ INSTALLER DES BORDURES, VOUS AUREZ AUSSI BESOIN DES ARTICLES SUIVANTS :

- Des bordures HardStop™ ou des bordures d'un autre fabricant conçues pour une épaisseur maximale de matériaux de 2,1 mm (0,0827 po)\*.
- \*Selon le modèle choisi, les panneaux HardStop™ ont une épaisseur qui se situe entre 1,70 mm et 2,10 mm (0,0669 po et 0,0827 po).
- Cloueuse pneumatique.
- Clous de calibre 16-18, d'une longueur de 25,4 mm (1 po).
- Scellant transparent 100 % silicone et pistolet à calfeutrer.
- Boîte à onglets.
- Outils adéquats pour couper l'aluminium, comme une scie circulaire ou une scie à onglets dotée d'une lame adéquate pour aluminium. Vous pouvez aussi utiliser des cisailles à métaux, mais le résultat ne sera pas aussi net.
- Si vous n'utilisez pas de bordure, vous aurez besoin de scellant 100% silicone.
- Vous pouvez vous procurer du scellant à la silicone de différentes couleurs auprès de Color Rite™ Inc.
- Le Groupe Formica recommande de couvrir les coins extérieurs avec des bordures.

# PANNEAUX DE PROTECTION DÉCORATIFS HARDSTOP™ DU GROUPE FORMICA



## GUIDE TECHNIQUE, D'UTILISATION ET D'ENTRETIEN, DE GARANTIE ET D'INSTALLATION

### TABLEAU DE RÉFÉRENCE DES FERS À TOUPIE/CNC :

AMANA TOOLS® (UN OUTIL ÉQUIVALENT PEUT ÉGALEMENT ÊTRE UTILISÉ)

CONSULTEZ AMANA TOOL® POUR CONNAÎTRE LES VITESSES DE COUPE ET DE ROTATION DE CHAQUE FER.

Numéro de fer Amana	Sens	Diamètre du fer	Hauteur du fer	Diamètre de l'arbre	Longueur totale	Flute	Matériau de la mèche
51458	coupe remontante	1/4	7/8	1/4	2 1/2	1	carbure solide
51480	coupe remontante	1/4	3/4	1/4	2 1/2	1	carbure solide
51481	coupe remontante	1/4	1 1/4	1/4	3	1	carbure solide
51484	coupe remontante	3/8	3/4	3/8	3	1	carbure solide
51485	coupe remontante	3/8	1 1/8	3/8	3	1	carbure solide
51487	coupe remontante	1/2	1 1/8	1/2	3 1/2	1	carbure solide
51775	coupe descendante	1/4	3/4	1/4	2 1/2	1	carbure solide
51776	coupe descendante	1/4	1 1/4	1/4	3	1	carbure solide

### TABLEAU DE RÉFÉRENCE DES LAMES DE SCIE :

AMANA TOOLS® (UN OUTIL ÉQUIVALENT PEUT ÉGALEMENT ÊTRE UTILISÉ)

Diamètre (D)	Dents	Biseautage	Angle d'attaque (B)	Trait de scie (B)	Plaque (C)	Alésage (d)	Trous de blocage	No de l'outil
7 (180 mm)	58	Triple biseau	-6°	0,110 (2,8 mm)	0,087 (2,2 mm)	5/8 po	—	575601
8 (200 mm)	64	Triple biseau	-6°	0,110 (2,8 mm)	0,087 (2,2 mm)	5/8 po	—	586401
9 (230 mm)	60	Triple biseau	-6°	0,110 (2,8 mm)	0,087 (2,2 mm)	5/8 po	—	596001
10 (250 mm)	100	Triple biseau	-6°	0,126 (3,2 mm)	0,102 (2,6 mm)	1 po	—	510101
10 (250 mm)	80	Triple biseau	-6°	0,126 (3,2 mm)	0,102 (2,6 mm)	1 po	—	510801
12	96	Triple biseau	-6°	0,126 (3,2 mm)	0,102 (2,6 mm)	1 po	—	512961
10 (250 mm)	80	Triple biseau	-6°	0,126 (3,2 mm)	0,102 (2,6 mm)	30 mm	2/7/42, 2/9/46 & 2/10/60	510801-30
12 (300 mm)	96	Triple biseau	-6°	0,126 (3,2 mm)	0,102 (2,6 mm)	30 mm	2/7/42, 2/9/46 & 2/10/60	512961-30
14 (350 mm)	108	Triple biseau	-6°	0,126 (3,2 mm)	0,102 (2,6 mm)	1 po	—	514108
14 (350 mm)	108	Triple biseau	-6°	0,126 (3,2 mm)	0,102 (2,6 mm)	30 mm	2/7/42, 2/9/46 & 2/10/60	514108-30
16 (400 mm)	120	Triple biseau	-6°	0,150 (3,8 mm)	0,126 (3,2 mm)	1 po	—	516121
18 (450 mm)	120	Triple biseau	-6°	0,150 (3,8 mm)	0,126 (3,2 mm)	1 po	—	518121
20 (500 mm)	120	Triple biseau	-6°	0,174 (4,4 mm)	0,134 (3,4 mm)	1 po	—	520121
160 mm	56	Triple biseau	-5	2,5 mm	1,8 mm	20 mm		MD160-565
210 mm	72	Triple biseau	-5	2,4 mm	1,8 mm	30 mm		MD210-725
260 mm	68	Triple biseau	-5	2,4 mm	1,8 mm	30 mm		MD260-685

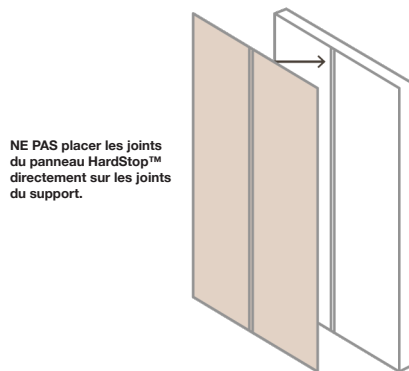
# PANNEAUX DE PROTECTION DÉCORATIFS HARDSTOP™ DU GROUPE FORMICA



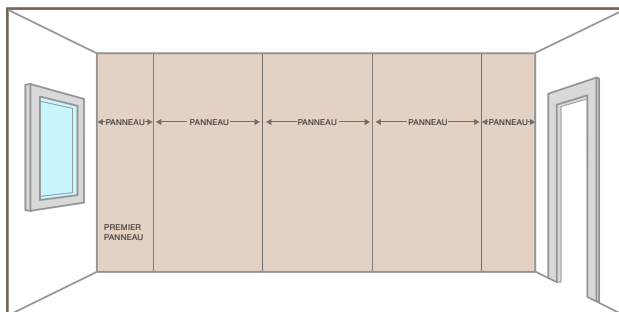
## GUIDE TECHNIQUE, D'UTILISATION ET D'ENTRETIEN, DE GARANTIE ET D'INSTALLATION

### ASTUCES D'INSTALLATION IMPORTANTES ET RAPPELS :

- Vous aurez besoin d'une grande surface de travail pour y déposer les panneaux HardStop™ à plat pendant que vous coupez le matériel et appliquez l'adhésif.
- Portez toujours un EPI lors de la découpe ou du perçage des panneaux.
- Gardez à portée de main de l'eau propre, un nettoyant et des chiffons pour le nettoyage (pour nettoyer, suivez les recommandations du fabricant de l'adhésif).
- Si le mur est peint, scarifiez la surface pour enlever la couche de peinture, puis nettoyez-la.
- Vous devez sceller ou apprêter tous les joints et les coins des cloisons sèches avant d'installer les panneaux.
- Ne placez pas les joints du panneau HardStop™ directement sur les joints du support.
- Si vous appliquez du scellant, vous devez aussi laisser un espace de 3,175 mm ( $\frac{1}{8}$  po) entre chaque panneau ou entre un panneau et un obstacle.
- N'oubliez pas que tous les coins intérieurs doivent avoir un rayon minimum de 3,175 mm ( $\frac{1}{8}$  po).
- Il est toujours recommandé de faire un test sur une petite surface pour vérifier l'adhérence de l'adhésif.



- Ne fixez pas les panneaux HardStop™ directement sur les montants de cloison.
- Pour une installation réussie des panneaux, veillez à maintenir une apparence équilibrée. Pour ce faire, commencez toujours par le centre du mur.



- Ne clouez jamais les panneaux HardStop™.
- Aucun bord coupé ne devrait être visible. Toutes les extrémités de chaque panneau devraient être recouvertes par une bordure, du scellant à la silicone ou du scellant à la silicone Color Rite™ Inc.
- N'oubliez pas de laisser un espace de 3,175 mm ( $\frac{1}{8}$  po) entre les bordures ou les obstacles et les panneaux HardStop™.



# PANNEAUX DE PROTECTION DÉCORATIFS HARDSTOP™ DU GROUPE FORMICA



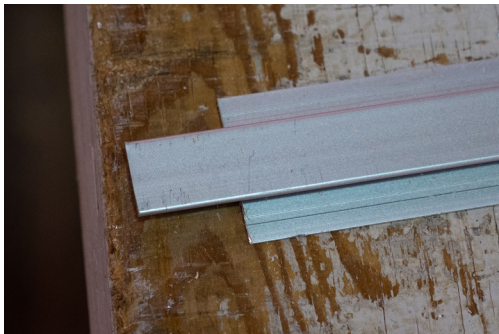
## GUIDE TECHNIQUE, D'UTILISATION ET D'ENTRETIEN, DE GARANTIE ET D'INSTALLATION

### ÉTAPES D'INSTALLATION DES PANNEAUX EN LAMBRIS SUR DES CLOISONS SÈCHES

1. Lorsque vous préparez l'installation, veillez à décaler les joints des panneaux des joints des supports. Planifiez la symétrie des panneaux avec la ligne centre du mur.
2. Portez un équipement de protection individuelle (EPI).
3. Déterminez le niveau de l'alignement du mur.
4. Coupez les bordures aux dimensions souhaitées. Coupez les coins et les encoches à l'arrière, au besoin.



Coupez les bordures et taillez les coins



Barre de division avec encoche à l'arrière

5. Appliquez une couche de scellant à la silicone sur la bordure du bord supérieur et installez-là.



Utilisez du scellant transparent 100 % silicone pour que la bordure adhère bien.

6. À l'aide de la cloueuse, fixez la bordure de finition par le rebord inférieur.



Utilisez des clous de calibre 16-18 et d'une longueur de 25,4 mm (1 po).

7. Vous pouvez poser du ruban de peintre sur les rebords des bordures lors du séchage.
8. Coupez le panneau sur mesure.



Coupez le panneau

9. Placez le panneau sur le mur, sans adhésif, pour vérifier qu'il est au niveau.
10. Marquez tous les endroits sur le panneau qui devront être coupés (comme l'emplacement des prises électriques).
11. Nettoyez le mur.
12. À l'aide de la truelle recommandée par le fabricant, appliquez l'adhésif à l'arrière du panneau. Vous devez recouvrir d'adhésif toute la surface du panneau HardStop™.



Appliquez l'adhésif. La surface doit être entièrement recouverte d'adhésif.

# PANNEAUX DE PROTECTION DÉCORATIFS HARDSTOP™ DU GROUPE FORMICA



## GUIDE TECHNIQUE, D'UTILISATION ET D'ENTRETIEN, DE GARANTIE ET D'INSTALLATION

13. Installez le panneau en le positionnant dans la bordure. N'oubliez pas de laisser un espace de 3,175 mm ( $1/8$  po).



*Insérez le panneau dans la bordure*

14. Veillez à ce que le panneau et la bordure soient droits. Faites les ajustements, au besoin. Vous pouvez utiliser des ventouses pour vous aider à placer les panneaux.
15. Insérez des vis pour cloisons sèches au bas du panneau (dans un endroit qui sera éventuellement caché par une plinthe) pour maintenir le panneau en place jusqu'à ce que l'adhésif sèche. Nous vous recommandons de percer des trous surdimensionnés dans le panneau.
16. Passez le rouleau à pression extensible (avec tête à 3 rouleaux) sur toute la surface du panneau pour assurer une bonne adhérence. Roulez du centre vers l'extérieur pour éliminer les bulles d'air. N'exercez pas trop de pression.



*Utilisez un rouleau à pression extensible*

17. Nettoyez l'excédent de colle en suivant les consignes du fabricant d'adhésif.
18. Installez la prochaine bordure.



*Installez la bordure suivante*

19. Installez tous les panneaux et les bordures en vous déplaçant dans la même direction autour de la pièce. Utilisez le rouleau après l'installation de chaque panneau. Veillez à nettoyer l'excédent de colle au fur et à mesure que vous avancez. Continuez de maintenir les panneaux en place en les fixant avec des vis pour cloisons sèches.

20. Lorsque vous aurez installé tous les panneaux, coupez toutes les ouvertures pour les prises, etc.

- Percez un seul trou de 12,7 mm ( $1/2$  po) de diamètre au centre des ouvertures pour les prises, puis coupez le reste des ouvertures à l'aide d'une mèche de toupie à affleurer de 6,35 mm ( $1/4$  po).
- Vérifiez que toutes les prises électriques sont hors tension lorsque vous coupez les ouvertures des prises de courant.
- Les ouvertures doivent avoir un rayon minimum de 3,175 mm ( $1/8$  po).

21. Lorsque l'adhésif est sec, retirez les vis temporaires et installez les plinthes en suivant les consignes du fabricant.

### ASTUCES POUR LA COUPE :

- Afin de réduire le risque d'éclats lorsque vous utilisez une scie circulaire, coupez toujours les panneaux HardStop™ à partir de la face arrière.
- Tous les coins intérieurs (des prises électriques, par exemple) doivent avoir un rayon minimum de 3,175 mm ( $1/8$  po).
- Percez toujours des trous surdimensionnés dans les panneaux HardStop™.
- Vous pouvez utiliser un foret torsadé pour qu'une vis à rondelle ou qu'une plaquette puisse couvrir le trou.

### ASTUCES POUR LA POSE DE BORDURES :

- Appliquez du scellant transparent 100 % silicone sur le rebord arrière de toutes les bordures.
- Pour une meilleure adhérence, utilisez des clous de calibre 21 pour fixer le rebord arrière de la bordure contre le mur.
- Réalisez seulement des coupes d'onglet aux joints.
- Quand deux bordures horizontales et verticales se rencontrent, veillez à entailler l'arrière de la bordure verticale pour qu'elles s'insèrent parfaitement l'une dans l'autre.
- Vous pouvez appliquer du scellant transparent 100 % silicone à l'intérieur des extrémités des bordures pour plus d'adhérence (c.-à-d. dans les endroits où les conditions sanitaires l'exigent).

# PANNEAUX DE PROTECTION DÉCORATIFS HARDSTOP™ DU GROUPE FORMICA



## GUIDE TECHNIQUE, D'UTILISATION ET D'ENTRETIEN, DE GARANTIE ET D'INSTALLATION

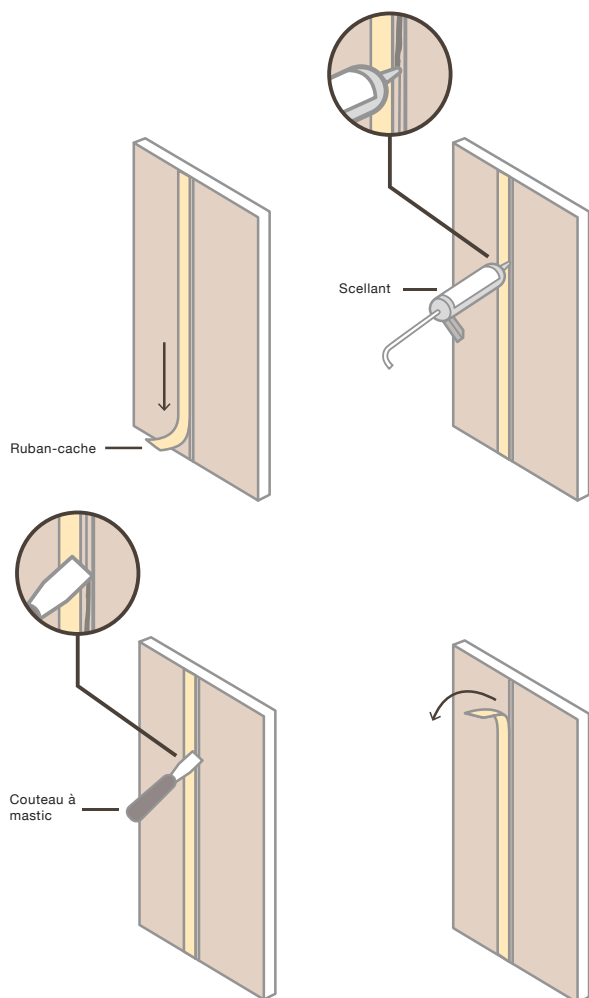
### ASTUCES POUR APPLIQUER LE SCELLANT :

Vous pouvez appliquer du scellant au lieu d'installer des bordures. Toutefois, le Groupe Formica recommande d'utiliser des bordures sur tous les coins extérieurs.

Lorsque vous appliquez du scellant, laissez un espace de 3,175 mm ( $\frac{1}{8}$  po) pour la dilatation en haut, en bas et sur les côtés du panneau.

Procurez-vous un scellant à la silicone de couleur assortie à vos panneaux (Color Rite™ Inc. offre un vaste choix de couleurs).

- Collez du ruban de peintre de chaque côté de l'espace entre les panneaux.
- Appliquez un cordon de scellant de 3,175 mm ( $\frac{1}{8}$  po) dans l'espace. Assurez-vous que les joints sont complètement remplis.
- Retirez l'excès de scellant immédiatement. L'épaisseur du scellant devrait être égale à celle du panneau.
- Décollez le ruban de peintre.
- Nettoyez immédiatement tout excédant de scellant sur la surface du panneau.



### PLACAGE DE CHANT POUR APPLICATION HORIZONTALE :

Les chants des panneaux HardStop™ peuvent être recouverts de placage de chants.

### INSTALLATION DE BUTOIRS OU DE MAINS COURANTES :

Des butoirs, des rampes de sécurité et des mains courantes peuvent être installés sur les panneaux HardStop™.

- Suivez les consignes des fabricants des butoirs, des rampes de sécurité et des mains courantes pour installer les produits en toute sécurité. Le Groupe Formica n'allègue et ne garantit pas que l'adoption d'une pratique de coupe particulière assure votre conformité aux lois et aux exigences de sécurité applicables.
- Assurez-vous que tous les accessoires sont suffisamment mobiles pour permettre le mouvement des panneaux.

### ADHÉSIFS APPROUVÉS POUR COLLER LES PANNEAUX HARDSTOP™ À PLUSIEURS SUPPORTS :

L'installateur doit tester tous les adhésifs sur place pour vérifier leur adhérence.

Veillez consulter la section panneau chaud/froid du présent guide pour connaître l'adhésif approuvé pour cette méthode d'installation.

Coller sur	Adhésif de polymère amélioré pour panneau Titebond® GREENChoice™	Adhésif en aérosol HardStop™
cloison sèche standard non peinte	OUI	OUI
cloison sèche standard peinte (scarifiée)	OUI	OUI
contreplaqué résistant à la moisissure et à l'humidité	OUI	OUI
contreplaqué standard non peint	OUI	NON
contreplaqué standard peint (scarifié)	OUI	NON
contreplaqué traité	OUI	NON
contreplaqué résistant au feu	OUI	NON
MDF brut	OUI	NON
panneau de particules brut	OUI	NON
panneau fibro-ciment	OUI	NON
cloison sèche coupe-feu	OUI	NON
DensGlass et panneau murale revêtue de fibre de verre	OUI	NON
tuile de céramique	OUI	NON
acier inoxydable	OUI	NON
métal	OUI	NON
aluminium	OUI	NON
acier galvanisé	OUI	NON
brique ou bloc de ciment (surélevé ou mur intérieur)**	OUI	NON
brique ou bloc de ciment (surélevé ou mur extérieur)**	OUI	NON



# PANNEAUX DE PROTECTION DÉCORATIFS HARDSTOP™ DU GROUPE FORMICA



## GUIDE TECHNIQUE, D'UTILISATION ET D'ENTRETIEN, DE GARANTIE ET D'INSTALLATION

### UTILISATION DE LA MÉTHODE DE PRESSAGE À CHAUD OU À FROID POUR ASSEMBLAGE DE PANNEAUX :

Avant de presser les panneaux à chaud ou à froid, faites un test sur un panneau pour vérifier le résultat.

L'adhésif Franklin Adhesives Advantage EP-950A (avec durcisseur 200) est recommandé pour le MDF, le contreplaqué, les panneaux de particules, les panneaux de particule résistants au feu et le MDF résistant au feu ( ex : Medite® FR) pour les méthodes de pressage des panneaux à chaud et à froid.

- Conditions de pressage à froid – pression de 50 à 75 lb/po<sup>2</sup> pendant 60 minutes à 21 °C (70 °F) (épaisseur d'adhésif : 8 millièmes de pouce, mouillé).
- Conditions de pressage à chaud – pression de 50 à 75 lb/po<sup>2</sup> pendant 2 minutes à 93 °C (200 °F) (épaisseur d'adhésif : de 8 millièmes de pouce, mouillé).

Attention : après le pressage, dû au centre en fibre de verre, les panneaux seront chauds et le resteront pendant quelques minutes.

### PROPRIÉTÉS PHYSIQUES DES PANNEAUX DE PROTECTION DÉCORATIFS HARDSTOP™ :

PROPRIÉTÉS PHYSIQUES	TEST NEMA LD3 2005	PANNEAUX HARDSTOP™
Résistance à la lumière	3,3	Pas d'effet
Nettoyabilité	3,4	14
Résistance aux taches	3,4	
Réactants 1-10		Pas d'effet
Réactants 11-15		Pas d'effet
Résistance à l'eau bouillante	3,5	Pas d'effet
Résistance aux températures élevées	3,6	Pas d'effet
Résistance aux impacts (test bille)	3,8	
-po		53
-mm		1350
Résistance à la chaleur rayonnante –élément serpentin	3,1	>600 sec.
Procédé - élément serpentin		
Changement de dimensions	3,12	
Température de la pièce		
Sens de la machine -%		0,05%
Sens transversal de la machine -%		0,05%
Résistance à l'usure – cycles	3,13	700

PROPRIÉTÉS PHYSIQUES	TEST	PANNEAUX HARDSTOP™
Absorption de l'eau	ASTM D570	1,78%
Expansion thermique	ASTM D696	2.0 x 10 -5/°C
Dureté Barcol	ASTM D2583	72 BHN
Antibactérien	ASTM G22	Réussi
Résistance aux produits chimiques	SEFA 8.1	Réussi

PROPRIÉTÉS DE RÉSISTANCE AU FEU	TEST	PANNEAUX HARDSTOP™
Test de tunnel de Steiner	Catégorie	Flamme    Fumée
	ASTM E84	A            0            40
	UL723	0            70-90
	ULC 102	0            40
Inflammabilité de la surface	ASTM E162	1
Densité de la fumée	ASTM E662	Inflammable Ds(1,5)    9
		Inflammable Ds(4,0)    31
		Ininflammable Ds(1,5)    0
		Ininflammable Ds(4,0)    9
Loi fédérale sur la sécurité automobile	FMVSS 302	Réussi
Calorimètre conique	ISO 5660	Maximum HRR 20 kW/m <sup>2</sup>
		Fumée totale 112 m <sup>2</sup> /m <sup>2</sup>
		Moyenne THR 11,5 MJ/m <sup>2</sup>
		THR 5 min 0,8 MJ/m <sup>2</sup>
		THR 10 min 5,0 MJ/m <sup>2</sup>
		THR 20 min 11,5 MJ/m <sup>2</sup>

PROPRIÉTÉS MÉCANIQUES	ASTM TEST	PANNEAUX HARDSTOP™
Résistance à la flexion	D790	
	Ultime	Sens de la machine    110 MPa
		Sens transversal de la machine    90 MPa
Module		Sens de la machine    10,000 MPa
		Sens transversal de la machine    9,000 MPa

Codes et homologation	
Greenguard Gold	Approuvé

# PANNEAUX DE PROTECTION DÉCORATIFS HARDSTOP™ DU GROUPE FORMICA



## GUIDE TECHNIQUE, D'UTILISATION ET D'ENTRETIEN, DE GARANTIE ET D'INSTALLATION

### RESTRICTIONS

Les produits doivent être installés dans une pièce dont la température se situe entre 10 °C et 32 °C (50°F et 90 °F) et dont le taux d'humidité relative se situe entre 30 % et 65 %.

### DIMENSIONS

#### DIMENSIONS :

Largeur du panneau : 1,219 mm (48 po)

Longueur du panneau : 2,438 mm (96 po) ou 3,048 mm (120 po)

#### ÉPAISSEUR :

Catégorie H1 : peut varier de 1,70 mm à 2,10 mm (0,0669 po à 0,0827 po)

#### POIDS :

Environ 0,739 lb par pied cube

Le poids peut varier légèrement en fonction du motif choisi.

### POUR COMMANDER DES ÉCHANTILLONS :

États-Unis et Canada, composez le 1-800-FORMICA™ (sélectionnez l'option 1)

Les panneaux HardStop™ sont offerts dans toutes les couleurs de Stratifié de marque Formica®. Les panneaux HardStop™ s'agencent parfaitement aux autres produits de marque Formica®. Pour choisir les couleurs des panneaux HardStop™, vous devez commander des échantillons de stratifié haute pression standard de marque Formica®.

### POUR ÉTABLIR LES SPÉCIFICATIONS :

NUMÉRO DE LA COULEUR : \_\_\_\_\_

NOM DE LA COULEUR : \_\_\_\_\_

CATÉGORIE : H1 \_\_\_\_\_

TEXTURE : 58 mat (-43 Artisan™ et -NG Grain naturel offertes pour certaines couleurs) \_\_\_\_\_

DIMENSIONS : 408 ou 410 (408 seulement pour la texture -NG) \_\_\_\_\_

Vous pouvez consulter le document de spécification des panneaux de protection décoratifs HardStop™ sur le site [www.formica.com](http://www.formica.com).

### PROTÉGER LA SURFACE

Avant de choisir le motif des panneaux, pensez à l'utilisation que vous allez en faire ainsi qu'à leur couleur et à leurs propriétés réfléchissantes. Si vous choisissez une couleur foncée les rayures, les marques et les traces de doigts seront plus apparentes.

#### RÉSISTANCES AUX RAYURES ET AUX IMPACTS :

Les panneaux HardStop™ résistent aux rayures et aux impacts dans des conditions normales d'utilisation et de nettoyage.

- Ne frappez pas avec un marteau sur la surface des panneaux HardStop™. Les coups brusques d'un marteau risquent de fendre ou d'indenter la surface.

- Les objets tranchants ou abrasifs et les matériaux de céramique non émaillés peuvent fendre ou rayer la surface ou en causer une usure prématurée.
- Les tampons abrasifs, les poudres à récurer et les nettoyeurs peuvent ternir et rayer la surface décorative de façon permanente.

#### OBJETS CHAUDS :

- Les objets chauds, tels que les fers à repasser, les appareils chauds, les cigarettes, etc., ne doivent pas être placés directement sur la surface des panneaux.

- Pour une application horizontale, n'oubliez pas qu'une exposition prolongée à une température de 60 °C (140 °F) ou plus pourrait endommager la surface. Utilisez toujours un dispositif de protection sous tous les ustensiles chauds, les appareils générateurs de chaleur et les objets chauffés. La surface du matériau peut résister à une chaleur allant jusqu'à 135 °C (275 °F) pendant une courte période.

#### NETTOYAGE :

Les panneaux HardStop™ sont très faciles à nettoyer.

- La plupart du temps, il suffit d'utiliser un chiffon en coton propre, humide et non abrasif ainsi qu'un savon à vaisselle ou un nettoyant à usage domestique.
- Rincez le produit à l'aide d'un chiffon en coton propre et non abrasif et de l'eau propre.
- Séchez la surface à l'aide d'un chiffon doux, propre et non abrasif.
- Ne nettoyez pas les bordures en aluminium HardStop™ avec un nettoyant à pH élevé, comme le Formula 409®, le Simple Green® ou le Fantastik®, car ils pourraient ternir la couleur.

Les taches plus difficiles à enlever devraient être nettoyées comme suit : utilisez une brosse à main ou une brosse à légumes à poils de nylon doux ainsi qu'une solution liquide douce composée de détergent et d'eau ou un nettoyant ménager. Nettoyez la zone souillée en effectuant un mouvement de rotation. Rincez et séchez la surface comme indiqué plus haut.

Pour enlever le surplus d'adhésif ou l'adhésif séché, utilisez un nettoyant tel que de l'acétone, de l'essence minérale ou un solvant recommandé par le fabricant d'adhésif.

Les panneaux HardStop™ ne peuvent pas être désinfectés au moyen de la méthode de désinfection UV. L'exposition aux rayons UV peut endommager ou ternir la surface.

#### DOMMAGES CHIMIQUES :

N'utilisez jamais de nettoyeurs qui contiennent de l'acide, ou de l'alkali. Ces nettoyeurs marqueront, décaperont, terniront et pourraient même décolorer de façon permanente la surface décorative. Veillez également à ce que les bouteilles, les chiffons et les autres matériaux contaminés par ces nettoyeurs n'entrent jamais en contact avec la surface. En cas de dégâts ou d'éclaboussures accidentels de ces produits, essuyez immédiatement la surface et rincez-la abondamment à l'eau.

# PANNEAUX DE PROTECTION DÉCORATIFS HARDSTOP™ DU GROUPE FORMICA



## GUIDE TECHNIQUE, D'UTILISATION ET D'ENTRETIEN, DE GARANTIE ET D'INSTALLATION

Voici des exemples de nettoyeurs qui contiennent de sans s'y limiter :

- nettoyeurs pour plaque de cuisson en céramique
- nettoyeurs pour four
- javellisant au chlore
- produits antirouille
- nettoyeurs pour cafetières
- nettoyeurs pour drains
- certain désinfectants
- détartrants pour calcaire
- nettoyeurs pour cuvettes de toilette
- nettoyeurs pour métaux
- nettoyeurs pour baignoires et carrelages

### RECOMMANDATIONS SPÉCIALES POUR NETTOYER LE SURPLUS D'ADHÉSIF :

Il se peut que les panneaux présentent un aspect strié en raison des résidus d'adhésif. Nettoyez la surface avec un chiffon doux non abrasif et un solvant pour adhésif, comme de l'acétone. Appliquez du solvant avec parcimonie, car des quantités excessives de ce produit pourraient détériorer l'adhésif sur les bords. Lisez et suivez tous les avertissements et les consignes figurant sur l'étiquette de tous les solvants.

### RECOMMANDATIONS SPÉCIALES POUR NETTOYER LA PEINTURE ET LE VERNIS :

Vous pouvez enlever la plupart des peintures, vernis et laques à l'huile de la surface décorative à l'aide d'un solvant approprié. Lisez et suivez tous les avertissements et les consignes figurant sur les étiquettes de tous les solvants, et n'oubliez pas que la plupart des solvants sont extrêmement inflammables et peuvent détériorer l'adhésif aux chants. Vous pouvez enlever la plupart des peintures à l'eau à l'aide d'un nettoyeur ménager ammoniacé. Pour faire disparaître les taches de peinture, utilisez un tampon en plastique non abrasif et non métallique. N'utilisez jamais de laine d'acier ni d'autres tampons à récurer abrasifs.

### RECOMMANDATIONS SPÉCIALES POUR NETTOYER LES TACHES :

Pour faire disparaître ou prévenir les taches, utilisez le nettoyeur tout usage Fantastik®, Formula 409®, Pine-Sol® (formule originale) ou tout autre nettoyeur ménager doux sur la zone touchée, puis laissez agir. Si vous utilisez un nettoyeur à pH élevé pour enlever les taches tenaces, veillez à ce qu'il n'entre pas en contact avec les bordures en aluminium HardStop™ (y compris Fantastik®, Formula 409® ou Simple Green®, car ils risquent de ternir la couleur). Épongez la zone avec un chiffon de coton propre et non abrasif, puis rincez à l'eau claire. Lorsque la formule d'un nettoyeur recommandé change, celui-ci pourrait endommager la surface décorative. Le Groupe Formica ne peut être tenu responsable de ce changement. Vous pouvez également utiliser des solvants à base d'alcool dénaturé. Suivez tous les avertissements et les consignes figurant sur l'étiquette, car certains d'entre eux s'avèrent extrêmement inflammables.

Les taches tenaces ou qui déteignent peuvent disparaître d'elles-mêmes, après un court laps de temps ou à la suite de nettoyages répétés.

- taches de café et de thé
- taches de nourriture
- traces de doigts
- traces de verres
- colorants alimentaires
- marques laissées par l'eau

Voici les taches tenaces et permanentes qui pourraient ne pas disparaître :

- encre pour caisse enregistreuse
- jus de citron
- encre d'étiquettes de prix d'aliments
- encre de marqueurs
- encre indélébile
- traces de papier journal
- encre d'étiquettes
- teinture à bois

Certains matériaux et liquides, comme les colorants et les produits pharmaceutiques, risquent de tacher de façon permanente les panneaux HardStop™. En voici quelques exemples :

- onguent ou crème dermatologique
- povidone-iodine
- colorants et rinçages capillaires
- colorant rouge 2B
- bleu de lessive
- nitrate d'argent
- Mercurochrome®
- acide tannique
- peroxydes
- composés de goudron

Ces taches peuvent être réduites en appliquant une pâte formée de bicarbonate de soude et d'eau sur la zone. Comme la pâte est légèrement abrasive, ne frottez pas. Épongez la pâte avec un chiffon de coton propre et non abrasif, puis rincez à l'eau claire.

Les tampons abrasifs, les poudres à récurer et les nettoyeurs peuvent ternir et rayer la surface décorative de façon permanente et la rendre même plus sensible aux taches.

Pour prévenir les taches, vous pouvez appliquer périodiquement une cire auto nettoyante.

# PANNEAUX DE PROTECTION DÉCORATIFS HARDSTOP™ DU GROUPE FORMICA



## GUIDE TECHNIQUE, D'UTILISATION ET D'ENTRETIEN, DE GARANTIE ET D'INSTALLATION

### RECOMMANDATIONS DE DÉSINFECTION

Les marques de nettoyants suivants ont été approuvés lorsque utilisées selon les directives recommandées. Les produits sont regroupés selon les types d'ingrédients actifs. Tous les produits de cette liste rencontrent les normes EPA contre le virus SARS-CoV-2, qui cause la COVID-19. Afin d'éviter d'endommager ou de décolorer la surface du produit, essayez la surface afin d'éviter de laisser du désinfectant liquide sur la surface. Une fois la surface désinfectée, il est recommandé de passer un chiffon doux humide et de laisser la surface sécher. Toujours suivre les recommandations du fabricant du produit.

Pour les mises à jour de la liste actuelle de l'EPA et les questions fréquemment posées sur les désinfectants liés au coronavirus, visitez :

<https://www.epa.gov/pesticide-registration/list-n-disinfectants-use-against-sars-cov-2>

#### AMMONIUM QUARTENAIRE

Lingettes désinfectantes Clorox®

Clorox Healthcare® VersaSure® Wipes

Nettoyants multiusage Lysol®

Nettoyant antibactérien Cuisine Pro de marque Lysol®

Virex™ II

Désinfectant multisurfaces Fantastik® Dégraissant désinfectant

Maquats®

#### AMMONIUM QUARTENAIRE : ISOPROPANOL

Lingettes germicide jetables Super Sani-Cloth®

Lingettes Cavicide™

Aérols germicide Sani-Prime®

Lingettes Opti-Cide3®

#### ISOPROPANOL, IPA, ALCOOL À FRICTION

##### HYPOCHLORITE DE SODIUM (JAVELISANT)

Lingette germicide javelisantes Clorox Healthcare®

Javelisant régulier de marque Clorox®

Lingettes germicide javelisantes Sani-Cloth®

Javelisant Caviwipes™

Dispatch®

Javelisant contre les moisissures de marque Lysol®

Toutes autres marques contenant du javelisant

### PEROXYDE D'HYDROGÈNE

Clorox® Commercial Solutions®

Lingettes et désinfectants de peroxyde d'hydrogène

Oxivir™ Tb et lingettes

Accel® TB et lingettes

Nettoyant et désinfectants multisurfaces de peroxyde

Suretouch®

Nettoyant désinfectant Oxy-Team™

# PANNEAUX DE PROTECTION DÉCORATIFS HARDSTOP™ DU GROUPE FORMICA



## GUIDE TECHNIQUE, D'UTILISATION ET D'ENTRETIEN, DE GARANTIE ET D'INSTALLATION

### ADHÉSIF EN AÉROSOL HARDSTOP™

L'adhésif en aérosol HardStop™ est destiné à une application sur cloison sèche brute ou cloison sèche peinte en effectuant la préparation indiquée ci-dessous.

Pour connaître les exigences relatives à l'entreposage et à la sécurité, veuillez consulter la fiche de données de sécurité de l'adhésif en aérosol HardStop™ et du réactivateur de l'adhésif en aérosol HardStop™.

#### CLOISONS SÈCHES ET PANNEAUX DE PLÂTRE PEINTS :

La surface doit être plate. Toute surface peinte, lustrée et recouverte d'époxy doit être scarifiée à l'aide d'un papier abrasif de grain 100 pour obtenir une surface propre. Vous pouvez aussi utiliser un outil de perforation de papier peint pour sabler la surface. Une fois l'abrasion terminée, veillez à bien nettoyer la surface pour enlever toute particule ou saleté, puis appliquez l'adhésif recommandé. Veillez à ne pas abraser le papier de surface du panneau de plâtre ; ne poncez que la surface peinte ou la couche d'époxy, de façon à laisser paraître le papier de surface du panneau.

#### CLOISONS SÈCHES ET PANNEAUX DE PLÂTRE NON PEINTS :

La surface doit être plate. Comblez uniquement les assemblages coniques et les coins, à l'aide d'un composé à joint, pour qu'ils soient uniformes. N'appliquez pas de fini, d'apprêt, ni de peinture sur toute la surface des nouvelles cloisons sèches et des nouveaux panneaux de plâtre. Si vous devez uniformiser la surface, appliquez du composé à joint sur les imperfections. Tous les points creux ou surélevés non corrigés nuiront à l'apparence finale du mur et à l'adhésion des panneaux. Une fois le travail terminé et avant d'appliquer l'adhésif en aérosol sur la cloison sèche, veillez à nettoyer toute la poussière et les particules.



Il pourrait être recommandé de masquer le périmètre d'application avant de bien maîtriser l'application de l'adhésif en aérosol.



Il existe des pales de peinture portatives pour contrôler une pulvérisation en dehors du périmètre. Elles peuvent être utilisées pour faciliter l'application de l'adhésif en aérosol.



#### OUTILS ET MATÉRIEL REQUIS :

- Adhésif en aérosol HardStop™
- Réactivateur de l'adhésif en aérosol HardStop™ pour éliminer l'adhésif des panneaux HardStop™ une fois installés.  
REMARQUE : pour d'autres surfaces, testez sur un endroit peu visible, afin de vérifier que le réactivateur n'abîme pas la surface ou les bordures.
- Panneaux de protection décoratifs HardStop™ du Groupe Formica
- Bouteille d'adhésif avec pistolet manuel pour l'application
- Clé réglable pour raccorder le tuyau et le pistolet à la bouteille
- Pale de peinture
- Utilisez un ÉPI en cas de découpe ou de perçage des panneaux

#### INSTRUCTIONS D'INSTALLATION :

1. Placez le panneau sur le mur, sans adhésif, pour vérifier qu'il est au niveau.
2. Utilisez un ruban à masquer ou une pale antidébordement pour protéger les zones en dehors du périmètre de collage d'un éventuel débordement.
3. Utilisez une clé pour fixer le pistolet et le tuyau à la bouteille.



4. Ouvrez entièrement la vanne située en haut de la bouteille. Vous laisserez cette vanne ouverte jusqu'à ce que la bouteille soit vide.



5. Vérifiez s'il y a des fuites et resserrez le raccord si nécessaire.





# PANNEAUX DE PROTECTION DÉCORATIFS HARDSTOP™ DU GROUPE FORMICA

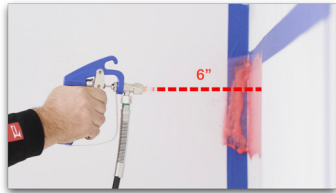


## GUIDE TECHNIQUE, D'UTILISATION ET D'ENTRETIEN, DE GARANTIE ET D'INSTALLATION

Ajustez le contrôle de la gâchette du pistolet en fonction de la configuration de pulvérisation désirée.



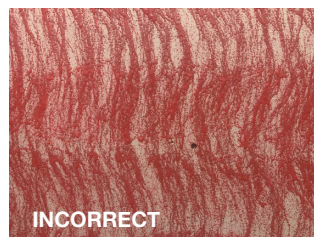
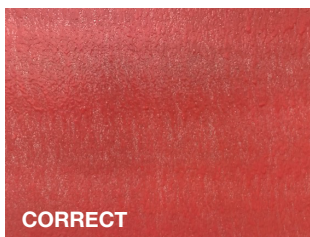
- Appliquez l'adhésif en aérosol HardStop™ en utilisant le pistolet de pulvérisation manuel uniquement sur la surface de la cloison sèche. **N'appliquez pas d'adhésif en aérosol sur les panneaux HardStop™.**
- En utilisant une « technique de peintre », tenez le pistolet de pulvérisation à l'angle adéquat par rapport au support, afin d'éviter des variations de poids de la pulvérisation, à environ 15 cm (6 pouces) du mur.



- Pulvérisez l'adhésif à environ 8 cm (3 pouces) après la ligne de verticalité, en relâchant la gâchette du pistolet après chaque pulvérisation terminée pour éviter une accumulation d'adhésif.



- Il est important de noter que la couverture de cet adhésif pourrait être différente de ce à quoi vous êtes habitué. Une couverture généreuse d'adhésif est requise, afin d'obtenir une surface suffisamment humide pour ajuster le panneau lors de l'application.
- Appliquez l'adhésif en suivant les images de couleur ci-dessous, qui indiquent la quantité adéquate d'adhésif à appliquer sur la cloison sèche. Vérifiez toujours l'adhésion en appliquant l'adhésif en aérosol HardStop™ sur une zone de test.



- Installez le panneau HardStop™ sur le mur, en n'oubliant pas de laisser un espace entre le panneau HardStop™ et le sol.



- Vous ne disposerez que d'une minute pour placer le panneau HardStop™ avant que l'adhésif ne retienne le panneau HardStop™.**

**Si une quantité insuffisante d'adhésif a été appliquée, le panneau ne bougera pas ou sera difficile à déplacer pendant son positionnement.**

- Une fois le panneau HardStop™ en place, installez immédiatement la bordure suivante, pendant que l'adhésif est encore humide. Faites glisser la bordure en dessous du bord du panneau HardStop™.



Vérifiez la verticalité, puis utilisez une cloueuse pneumatique pour placer les clous de 25,4 mm (1 pouce) et de calibre 16-18 dans la bride de la bordure.



Roulez sur la surface entière avec une pression ferme en utilisant un rouleau applicateur (rouleau en J) de 8 cm (3 pouces).



- Nettoyez tout surplus d'adhésif sur la surface du panneau HardStop™ avec le réactivateur de l'adhésif en aérosol HardStop™ avant que l'adhésif ne sèche. Revenez une heure plus tard et roulez à nouveau sur la surface entière.

# PANNEAUX DE PROTECTION DÉCORATIFS HARDSTOP™ DU GROUPE FORMICA



## GUIDE TECHNIQUE, D'UTILISATION ET D'ENTRETIEN, DE GARANTIE ET D'INSTALLATION

15. Pour la pose de panneaux d'un demi-mur, installez le capuchon et commencez par un côté de la pièce. Déplacez-vous de gauche à droite pour installer le reste de la pièce. Installez les barres de division et les bordures de coins après l'installation de chaque panneau. N'oubliez pas de nettoyer chaque panneau et chaque bordure au fur et à mesure de l'installation.



16. Insérez les vis pour cloisons sèches au bas du panneau (dans un endroit qui sera éventuellement caché par une plinthe) pour maintenir le panneau en place jusqu'à ce que l'adhésif sèche.



17. Nous vous recommandons de percer des trous surdimensionnés dans les panneaux HardStop™. Vous pouvez utiliser un foret torsadé et des vis à rondelle.



18. Pour installer le panneau suivant, commencez par appliquer du ruban à masquer pour protéger la bordure HardStop™ contre des débordements de pulvérisation d'adhésif ou de réactivateur.

19. Mesurez à partir de la bordure pour établir la ligne de verticalité pour le panneau suivant.



20. En partant de la ligne de collage du premier panneau, continuez à pulvériser l'adhésif 8 cm (3 pouces) après la ligne de verticalité suivante. Faites attention de ne pas pulvériser au-dessus de l'adhésif du premier panneau. L'accumulation d'adhésif peut entraîner une irrégularité des panneaux lors de l'installation finale.

21. Utilisez ensuite le réactivateur de l'adhésif en aérosol HardStop™ en le pulvérisant généreusement par-dessus la colle précédemment appliquée sur le panneau pour la réactiver.



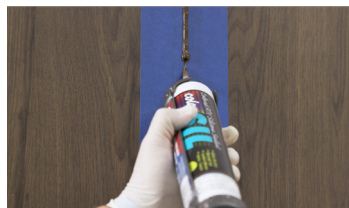
Retirez les rubans à masquer de la bordure et installez le panneau HardStop™ suivant en le faisant glisser dans la bordure.

22. **N'oubliez pas que vous ne disposerez que d'une minute pour placer le panneau HardStop™ avant que l'adhésif ne retienne le panneau HardStop™.**

23. Continuez à suivre toutes les étapes appropriées pour installer les panneaux HardStop™ sur toute la longueur du mur.

24. Laissez l'adhésif sécher pendant une heure, puis revenez rouler sur la surface entière avec un rouleau applicateur (rouleau en J) de 8 cm (3 pouces).

25. Si vous n'utilisez pas de barres de division entre les panneaux, consultez la page 8 pour utiliser du scellant ColorRite 100 % silicone de couleur assortie.



26. Retirez les rubans à masquer et nettoyez à nouveau tout surplus de scellant sur la surface du panneau HardStop™.

27. Retirez les vis pour cloisons sèches et installez les plinthes en suivant les consignes du fabricant.

28. Si des ouvertures pour prises ou d'autres ouvertures sont présentes dans le mur – coupez-les pour le moment.

29. Pour toutes les autres installations, veuillez consulter les directives d'installation pour les panneaux HardStop™ au début de ce guide.

### DIRECTIVES POUR L'ÉLIMINATION DES BOUTEILLES D'ADHÉSIF :

- Une fois la bouteille complètement vide, retirez le tuyau de la bouteille, ouvrez la vanne et laissez les résidus sécher à l'intérieur de la bouteille.
- Percez un trou dans la bouteille avec un perforateur en laiton.
- Jetez, recyclez ou retournez (les n° 177 et 355 peuvent être renvoyées) les bouteilles (contactez votre distributeur pour obtenir des précisions sur les retours).

# PANNEAUX DE PROTECTION DÉCORATIFS HARDSTOP™ DU GROUPE FORMICA



## GUIDE TECHNIQUE, D'UTILISATION ET D'ENTRETIEN, DE GARANTIE ET D'INSTALLATION

### GARANTIE LIMITÉE

Formica Corporation garantit expressément que, pendant une période d'un (1) an à compter de la date d'achat, ces produits seront raisonnablement exempts de défauts de fabrication et de main-d'œuvre et que, s'ils sont correctement manipulés et mis en place, ils seront conformes, dans les limites de tolérance acceptées, aux spécifications de fabrications applicables. Les couleurs peuvent varier selon les lots de teinture. Cette garantie limitée s'applique uniquement aux panneaux HardStop™ du Groupe Formica qui sont entreposés, manipulés, fabriqués et installés conformément aux recommandations de Formica Corporation. En raison de la variété des usages et des applications possibles des panneaux HardStop™, FORMICA CORPORATION NE PEUT PAS GARANTIR QUE CE PRODUIT EST ADAPTÉ À UN USAGE PARTICULIER ET N'OFFRE AUCUNE GARANTIE, EXPRESSE OU TACITE, AUTRE QUE CELLE ÉNONCÉE CI-DESSUS.

### AVIS DE NON-RESPONSABILITÉS DES GARANTIES

LES GARANTIES DÉCRITES DANS LES PRÉSENTES OU DANS LES DOCUMENTS DE GARANTIE DE FORMICA CORPORATION RELATIVEMENT À UN PRODUIT DONNÉ SONT LES SEULES GARANTIES ACCORDÉES PAR FORMICA CORPORATION RELATIVES AUX PRODUITS ET REMPLACENT EXPRESSÉMENT TOUTES AUTRES GARANTIES, EXPRESSES OU TACITES, Y COMPRIS, MAIS SANS S'Y LIMITER, TOUTES GARANTIES DE QUALITÉ MARCHANDE OU D'APTITUDE À UN USAGE PARTICULIER. LES PRODUITS DE FORMICA CORPORATION SONT VENDUS UNIQUEMENT AVEC LES SPÉCIFICATIONS EXPRESSÉMENT STIPULÉES PAR ÉCRIT PAR FORMICA CORPORATION. EN RÉPONSE À LA DEMANDE DE RECOURS D'UN ACHETEUR, LA SEULE OBLIGATION DE FORMICA CORPORATION EST DE RÉPARER OU DE REMPLACER LES PRODUITS NON CONFORMES OU, AU GRÉ DE FORMICA CORPORATION, DE REMBOURSER LE PRIX D'ACHAT DU PRODUIT QUI LUI AURA ÉTÉ RENVOYÉ. L'ACHETEUR ASSUME TOUS LES RISQUES, QUELS QU'ILS SOIENT, RÉSULTANTS DE L'UTILISATION DU PRODUIT ACHETÉ, QUE CELUI-CI SOIT UTILISÉ SEUL OU COMBINÉ À D'AUTRES SUBSTANCES.

### LIMITATION DE RESPONSABILITÉS

Aucune réclamation soumise par l'acheteur, y compris une demande d'indemnisation quant à la qualité ou la quantité de produits livrés ou non livrés ne peut être d'un montant supérieur au prix d'achat du produit faisant l'objet des dommages en raison desquels la réclamation est soumise. EN AUCUN CAS, FORMICA CORPORATION NE PEUT ÊTRE TENUE RESPONSABLE ENVERS L'ACHETEUR DE DOMMAGES OU DÉDOMMAGEMENTS DE QUELQUE NATURE QUE CE SOIT SPÉCIAUX, INDIRECTS, ACCESSOIRES, PUNITIFS OU IMMATÉRIELS, DE PERTES DE PROFIT, DE REVENUS OU DE PRIVATION DE JOUISSANCE DU PRODUIT, PROVENANT DE OU INHÉRENTS À LA VENTE, LA LIVRAISON, L'ENTRETIEN, L'UTILISATION OU LA PERTE D'USAGE DES PRODUITS VENDUS EN VERTU DE LA PRÉSENTE, OU NE PEUT ÊTRE TENUE RESPONSABLE ENVERS L'ACHETEUR OU UN TIERS À CET ÉGARD. L'ACHETEUR DOIT INSPECTER LE PRODUIT À LA RÉCEPTION POUR DÉCELER TOUTE NON-CONFORMITÉ ÉVENTUELLE.

En cas d'insatisfaction, si l'acheteur n'adresse pas de réclamation écrite à Formica Corporation dans les 30 jours suivants la date de la livraison (ou, dans le cas d'une livraison non exécutée, à partir du jour de livraison prévu), l'acheteur devra renoncer à toute réclamation concernant les produits concernés.

### FABRICANT

Les panneaux de protection décoratifs HardStop™ sont fabriqués par le Groupe Formica.

Formica Corporation  
10155 Reading Road  
Cincinnati, Ohio 45241-5279

### SERVICES TECHNIQUES

Vous pouvez obtenir de l'assistance technique auprès de votre distributeur de produits de marque Formica® ou des représentants formés de Formica Corporation. Formica Corporation dispose de services techniques et des ventes à Cincinnati, Ohio, pour soutenir ses représentants. Pour obtenir de l'assistance technique, communiquez avec votre distributeur ou représentant des ventes ou écrivez directement à Formica Corporation Technical Services Department, 10155 Reading Road, Cincinnati, OH, 45241, États-Unis; ou communiquez par téléphone en composant le 1-513-786-3578 ou le 1-800-FORMICA™ ou par télécopieur en composant le 1-513-786-3195.

Au Canada, composez le 1-800-FORMICA™. Au Mexique, composez le 1-525-530-3135.

### MARQUES DE COMMERCE

Formica® et le logo Anvil de Formica® sont des marques déposées de The Diller Corporation. 1-800-FORMICA™ et HardStop™ sont des marques de commerce de The Diller Corporation. Les produits et procédés de fabrication de Formica Corporation sont protégés par des brevets américains et étrangers.

Toutes les marques ® sont des marques enregistrées de leurs propriétaires respectifs.

Toutes les marques ™ sont des marques de commerce de leurs propriétaires respectifs.

©2020 Formica Corporation  
Cincinnati, Ohio 45241