

加工指南

FABRICATION GUIDE

富美家(中国)贸易有限公司_上海

地址：上海市闸北区裕通路100号宝矿洲际商务中心903室
电话：(86-21) 6010-2688 传真：(86-21) 6010-2658

FORMICA(CHINA)Trading Co.,Ltd.
Room903,BM InterContinental Business Center, 100 Yutong Road, Shanghai 200070, China
TEL : (86-21) 6010-2688 FAX : (86-21) 6010-2658

富美家(中国)贸易有限公司_北京

地址：北京市朝阳区光华路8号和乔大厦A座327室 邮编：100026
电话：(86-10) 6581-7717 传真：(86-10) 6581-6733

Shanghai Formica Decorative Material Co.,LTD.—*Beijing Office*
Rm,327, Flat A, Grand Pacific Building, 8 Guanghua Road Chaoyang District, Beijing 100026, China
Tel:(86-10)6581-7717 Fax:(86-10)6581-6733

富美家(中国)贸易有限公司_成都

地址：成都市锦江区福兴街1号华敏翰尊国际大厦1412室 邮编：610016
电话：(86-28) 8670-3160 传真：(86-28) 8670-3180

Shanghai Formica Decorative Material Co.,LTD.—*Chengdu Office*
Room 1412, Huamin Empire Plaza, No.1 Fuxing Road, Jinjiang District, Chengdu 610016, China
Tel:(86-28)8670-3160 Fax:(86-28)8670-3180

富美家(中国)贸易有限公司_广州

地址：广州市中山六路218-222号捷泰广场1209室 邮编：510180
电话：(86-20) 8132-0258 传真：(86-20) 8132-0033

Shanghai Formica Decorative Material Co.,LTD.—*Guangzhou Office*
Rm.1209, Jie Tai Plaza, 218-222 Zhongshan Road 6, Guangzhou 510180, China
Tel:(86-20)8132-0258 Fax:(86-20)8132-0033

富美家(中国)贸易有限公司_东莞

地址：东莞市南城区鸿福路200号第一国际百安中心A座1109室 邮编：523073
电话：(86-769) 2270-2216 传真：(86-769) 2278-1770

Shanghai Formica Decorative Material Co.,LTD.—*Dongguan Office*
Rm.1109, 11/F B&Q Center Block A, Hongfu Road, Nancheng District, Dongguan 523073, China
Tel:(86-769)2270-2216 Fax:(86-769)2278-1770

富美家(中国)贸易有限公司_深圳

地址：深圳市福田区福华一路98号卓越大厦803室 邮编：518033
电话：(86-755) 8287-4880 传真：(86-755) 8287-4881

Shanghai Formica Decorative Material Co.,LTD.—*Shenzhen Office*
Rm.803, Excellence Building No.98 Fuhua 1 Rd., Futian Zone, Shenzhen 518033, China
Tel:(86-755)8287-4880 Fax:(86-755)8287-4881

台湾富美家股份有限公司

地址：台北市104南京东路三段68-70号6楼
电话：(886-2) 2515-1017 传真：(886-2) 2517-0542

Formica Taiwan Corporation
6TH, FL., No.68-70, Sect.3 Nanking East Rd., Taipei, Taiwan,104,R.O.C
Tel:(886-2)2515-1017 Fax:(886-2)2517-0542

富美家(亚洲)有限公司

地址：香港北角英皇道255号国都广场13楼1305-09室
电话：(852) 2598-0117 传真：(852) 2598-6577

Formica (Asia) Limited
Room 1305-9, 13/F., Olympia Plaza, 255 King's Road, North Point, Hongkong.
Tel:(852)2598-0117 Fax:(852)2598-6577

The Formica brand name, trademarks and logos are valuable assets of the Diller Corporation.
Visit Our Web Site at www.formica.com

富美家®及Formica®品牌标志乃经过登记注册之商标，版权为得利乐公司(The Diller Corporation)所有，适用于富美家®公司及其分公司。



Formica® Laminate

THE ORIGINAL HIGH PRESSURE LAMINATE by FORMICA GROUP

富美家®耐火板

FABRICATION GUIDE

加工指南

富美家®耐火板的搬运



1



2



3

搬运

- 1 板材通常需要两个人一起搬运，搬运耐火板时需要两个人在耐火板两端搬运，让耐火板形成拱形；搬运时，一定要小心，以避免破裂或损伤。
- 2 当板材厚度不厚，可以卷成直径600mm，表面朝里的卷筒进行搬运会较为方便。
- 3 用绳子打结固定，绳子外要垫硬质纸板避免板材破裂，固定好后可由一人或两人搬运。



错误搬运案例

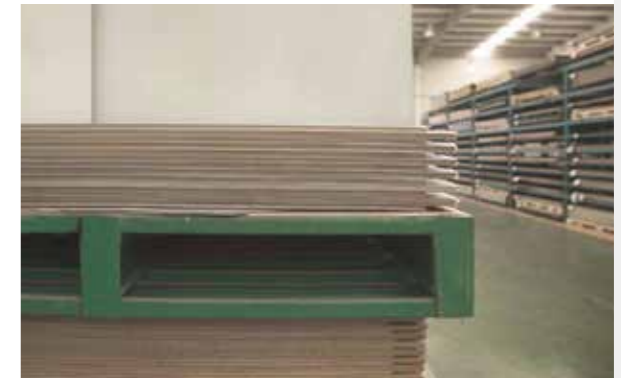
- 1 当装卸耐火板时，需要小心抬起而不要拖拽，应避免板材表面磨损。
- 2 不能单手在地面上拖移耐火板，这样会严重损坏板材表面，应按照正确的搬运方法搬运板材，以避免板材破裂或损伤。



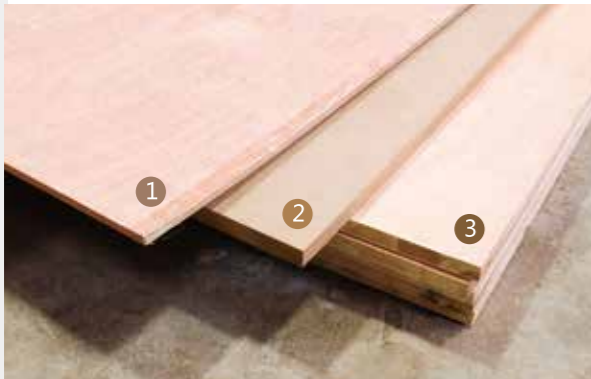
富美家®耐火板的储存

储存

耐火板应以水平，背对背、面对面的方式存放，最上方的耐火板应色纸面向下，防止材料可能的损坏并降低表面翘曲的可能性。注意避光防潮防热，并且避免将产品与地面或者外墙直接接触。请将产品存放在温度不低于18°C和相对湿度不低于50%的环境中。



富美家®耐火板的基材选择



基材

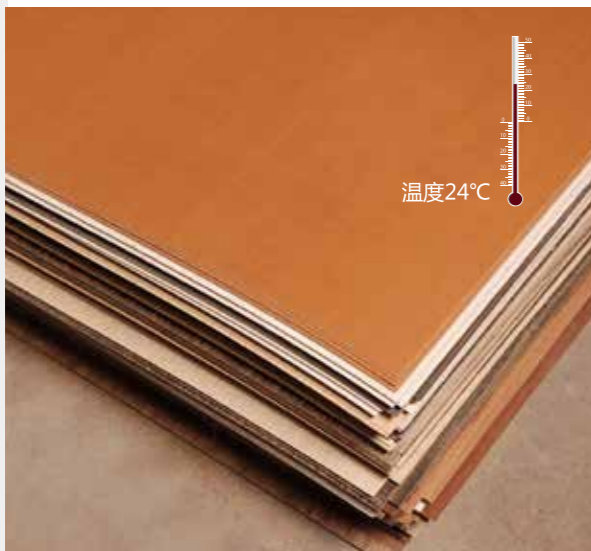
- ① 多层板 ② 中密度纤维板 (MDF) ③ 刨花板
为了保证施工质量, 需要使用高品质的基材, 其目的有三个:
1、支持耐火板 2、抵抗弯曲变形 3、达到性能要求

建议使用多层板, 中密度纤维板(MDF), 刨花板作为基材。因为这些基材均是以纤维为基础的, 他们的空间位移是与耐火板相近基材, 所以比较适合作基材。灰泥板(干墙), 混凝土, 石膏板, 实木或栈板不建议用作基材。

基材需砂磨平整, 干净, 无油腻, 厚度均匀, 保证基材表面有良好的平整度是非常重要的。

注意: 就平整性而言以刨花板最佳, 以结构强度而言以多层板最为理想。由于温度及相对湿度的环境影响, 会有一定程度的尺寸变异, 因此需要在大面积使用时, 考虑基材的结构及密度。

富美家®耐火板使用前的预处理



基材

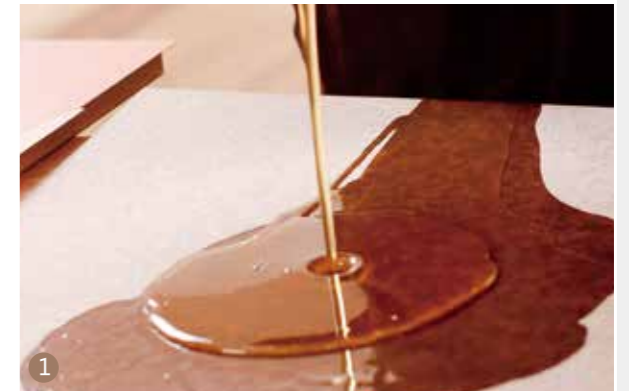
理想的情况为温度24°C, 相对湿度为45%左右。耐火板及基材在贴合前, 一定要达到某些条件要求。太潮湿或太干燥对往后的贴合有相当程度的影响; 材料太过干燥, 除了对胶合产生困难外, 同时大量吸湿的结果会导致板材大幅的伸张既扭曲变形, 影响施工。

条件说明	相对湿度及含水率			环境温度 (°C)		
	最低	理想	最大	最低	理想	最大
相对湿度工作环境	30%	45%	60%	18%	24%	-
含水率 耐火板	4%	5%	6%	18%	24%	-
含水率 刨花板	8%	10%	12%	18%	24%	-

富美家®耐火板的加工技术

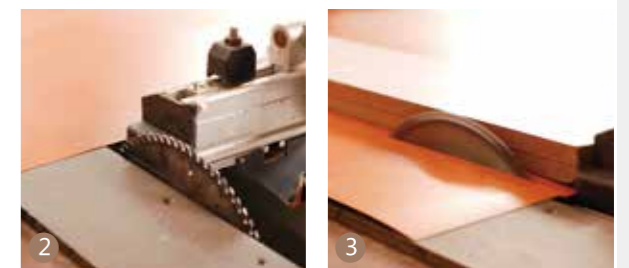
粘合剂

- ① 万能胶通常是桶装的, 一般现场施工使用;
② 白胶 (PVAc) 通常在水平层叠结构, 一般使用大部分木质基材冷压热压粘合, 室内温度下需要20-40分钟即可固化; 建议选用品质良好的粘合剂。
依照使用环境:
万能胶成品-20°C—60°C
白胶成品-20°C—80°C



裁切

- ① 将耐火板裁切成所需要的尺寸, 再每边多留6mm作为修边之用;
② 当使用桌面锯或机器锯时, 锯子的刀刃须要是碳钢制品;
③ 需注意锯齿是从耐火板正面进刀, 这样可以避免切断面的缺口。



富美家®耐火板的加工技术



磨平

砂磨平整，干净，无油腻，厚度均匀，保证基材表面有良好的平整度是非常重要的，用工具将基材表面磨平整后将耐火板边缘磨平整。



布胶

将适量的胶水倒在想要粘贴的板材上，要掌握好胶水的用量，不要过多或过少。用专业布胶工具将板材上的胶平摊开，注意摊开方向，将胶均匀的摊开在板材上。基材的边和封边条的背面都必须涂胶，等胶挥发干（万能胶约5-10分钟）。



富美家®耐火板的加工技术



直角贴

- ① 以手背试触时不粘手以后；
- ② 为防止粘贴放置时的移位，最好能使用同等厚度的定位条，先行定位，待板层粘贴后，将定位条取下；
- ③ 将耐火板小心的贴到基材的垂直边上，等对正基材后再将木条抽出；
- ④ 再将多余的部分以修边机使用直刀片切除；
- ⑤ 并仔细将耐火板一步步地按压至基材上；
- ⑥ 完成。



富美家®耐火板的加工技术



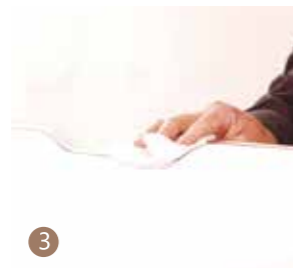
拼角

- 1 用尺子量出拼角角度，用铅笔做标记；
- 2 对齐拼角处，准确切割，用手工刀和锤子去除多余部分；
- 3 将多余边修去，完成。



冷弯

- 1 将胶水涂在木片后，再将胶水涂在需弯曲处；
- 2 用滚筒顺着弯度滚压，使其粘合；
- 3 多余渗出来的胶应用小块抹布以及溶剂清理干净。



富美家®耐火板的加工技术



拼板

- 1 首先基材的边和耐火板的背面都必须涂胶，等胶挥发；
- 2 当胶干到以手背试触时不粘手以后，将耐火板拼板小心的贴到基材表面；
- 3 先用手压，随后将木板垫在拼板上用锤子使其均匀施压；
- 4 再用木板压合；
- 5 拼板完成。



富美家®耐火板的加工技术



修边

- 1 使用修边机从防火板和基材贴合的边缘上清除溢料或毛刺；
- 2 加压工作结束后，就可以使用修边机或10度角之裁边刀将多余的边切去；
- 3 如果没有修边机，也可以用较为锋利的锉刀将多余部分去除；用锉刀时，只能向下一个方向锉，不可以用锉刀来回锉，这样做可以保证切断面的光滑平整；
- 4 用工具将边缘磨平整；
- 5 制作完成。

富美家®耐火板的加工技术



封边

- 1 将板材需封边处放在封边机上；
- 2 开启封边机，调至适当温度，施工人员向前推送板材；
- 3 完成。



富美家®耐火板的加工技术



1



2

打孔

- 1 柜子做好后要在柜子底部安装定向轮，而安装定向轮往往需要先打孔，在需要安装定向轮的位置用铅笔做好标记，用专业打孔工具在柜子底部标记处打孔；
- 2 打好孔后将定向轮安装好即可。

清洁

用湿抹布将物品表面脏污处清洁干净；如果胶水痕迹湿抹布擦不干净处，用溶剂清理干净；用干抹布将表面水渍擦干即可。

贴墙

一般耐火板应切割为600mm的宽度；若每片墙面的宽度超过600mm，则应该事先进行胶合加工，使用尿素胶，耐火板需要使用0.8mm以上；若一定用强力胶，则在胶合压力时使用机器压力滚轮。



富美家®耐火板的加工技术

墙板挖孔

墙板或隔间及天花板的工程常需要附装一些设备，例如插座、开关等；正确的挖孔方式应该将方形口的四个角做圆角处理，弧度半径3mm以上；无论方形或圆形孔洞，均应将切断面整修、平齐。



开胶处理

如果遇到产品开胶请按以下方法解决；把开胶处均匀涂好胶水；涂好胶水后再施加压力使其胶合，再用包裹软布的平整木块压紧即可。



起泡处理

如果遇到产品起泡请按以下方法解决；把起泡处的地方加热（可利用吹风机、熨斗等）；加热后再施加压力使其胶合，再用包裹软布的平整木块压紧即可。



富美家®耐火板的保养和维护



保养和维护

耐火板表面最好采用软布蘸清水和中性洗涤剂保持清洁。清洗纤维笔和圆珠笔留下的墨渍时可采用适当的溶剂（例如酒精），蘸在干净的抹布上擦拭。对于表面处理较深的耐火板可以使用尼龙刷蘸上述溶剂清理。



保养和维护错误案例

不得使用酸性陶瓷清洁剂和水垢去除剂，否则会留下永久性污渍。不得使用强酸强碱等具有腐蚀性作用的清洗剂，不得使用钢丝球清洗耐火板表面极易造成耐火板表面的破损，不得使用碧丽珠等还有硅酮蜡的光洁剂，硅酮蜡聚集在表面易沾染污物，极难清理。

富美家®耐火板的应用

